

Easyflex webpageservice

Versie 1.0.19

Inhoudsopgave

Versie informatie	4
1. Inleiding	5
2. Algemeen.....	6
2.1 Techniek.....	7
2.2 Authenticatie.....	10
2.3 Foutmeldingen.....	10
2.4 Beperkingen	11
2.5 URL Webpage-service.....	11
2.6 Aanvragen key.....	11
3. Objectmodel.....	12
3.1 Algemeen	13
3.1.1 Hoofdmenu.....	13
3.1.2 Content.....	13
3.1.3 Submenu.....	13
3.2 Basiselementen	14
3.2.1 Knoppen.....	14
3.2.2 Menu.....	15
3.2.3 Navigatie	17
3.2.4 Tabel	18
3.2.5 Lijst	20
3.3 Inloggen.....	21
3.4 Vacatures	22
3.4.1 Zoeken.....	23
3.4.2 Detail	26
3.4.3 Inloggen.....	27
3.4.4 Reageren.....	28
3.5 Flexwerker.....	29
3.5.1 Mijn gegevens.....	30
3.5.2 Declaraties.....	41
3.5.3 Ingediende declaraties.....	47
3.5.4 Loonspecificaties.....	50
3.5.5 Jaaropgaven	51
3.6 Inlener.....	52
3.6.1 Bedrijfsgegevens.....	53
3.6.2 Mijn gegevens.....	54
3.6.3 Gebruikers	58
3.6.4 Aanvragen	64
3.6.5 Plaatsingen.....	68
3.6.6 Declaraties.....	73
3.6.7 Ingediende declaraties.....	79
3.6.8 Facturen	82
3.6.9 Meldadressen	83
3.6.10 Kostenplaatsen	86

3.6.11	Afwijkende factuuradressen	89
3.6.12	Eerstedagsmeldingen.....	92
3.7	Inschrijven.....	95
3.8	Urenportaal.....	99

Versie informatie

Dit hoofdstuk dient als changelog voor alle wijzigingen met betrekking tot de webpageservice en de documentatie.

<i>Versie</i>	<i>Datum</i>	<i>Wijzigingen</i>
1.0		Initiële versie.
1.0.1	07-06-2006	Attribuut bedrijfstak toegevoegd aan vacature-detail pagina.
1.0.2	07-07-2006	Werkzaamheden op de vacature-detail pagina is verplaatst, staat nu onder omschrijving.
1.0.3	17-11-2006	Mogelijkheid tot integratie met vacature pagina verduidelijkt.
1.0.4	13-07-2007	Sofinummer verwijderd. Attribuut is verouderd en vervangen door burgerservicenummer.
1.0.5	08-08-2007	Communicatiemiddel tabel vestiging en contactpersoon onder mijn_gegevens onder apparte DIVt ag geplaatst.
1.0.6	01-11-2007	Beschrijving voor de inschrijf pagina toegevoegd.
1.0.7	18-04-2008	Informatie toegevoegd over hoe een testkey aan te vragen.
1.0.8	29-05-2008	Beschrijving van de foutmeldingen toegevoegd.
1.0.9	20-06-2008	Tabblad eerstedagsmeldingen voor de inlener toegevoegd. Met eerstedagsmeldingen is het voor een inlener mogelijk een EDM te versturen voor een flexwerker.
1.0.10	24-07-2008	Attributen toegevoegd aan de vacature reageerpagina om een CV en Foto mee te sturen bij een reactie op een vacature.
1.0.11	11-09-2009	Informatie gewijzigd over aanvragen keys en het ontwikkelaarsforum. Zie 2.6 en 2.7
1.0.12	25-08-2011	Beschrijving urenportaal toegevoegd
1.0.13	23-08-2012	Tekstuele aanpassingen ter verduidelijking
1.0.14	10-12-2013	Attribuut 'giro' bij Inlener bedrijfsinformatie verwijderd in verband met SEPA. Het attribuut 'bank' toont nu het type rekening als omschrijving en het rekeningnummer wat hierbij hoort als waarde.
1.0.15	01-07-2015	Verwijzingen naar ontwikkelaarsforum vervangen door mailbox webservice@easyflex.nl
1.0.16	19-08-2016	Tekstaanpassingen vanwege de nieuwe procedure voor het genereren van de definitieve key.
1.0.17	17-02-2017	Tekstaanpassing vanwege nieuwe procedure aanvragen key
1.0.18	15-01-2019	Verwijzing naar Soap guide.
1.0.19	07-02-2019	Adresgegevens flexwerker zijn optioneel geworden. Ook bij inschrijvingen en vacaturereacties.

1. Inleiding

Easyflex heeft standaard webpagina's ontwikkeld die eenvoudig kunnen worden geïntegreerd in een website. Hierdoor kunnen flexwerkers en inleners gegevens raadplegen en eventueel bijwerken. Tevens is het mogelijk te zoeken in openstaande vacatures.

Dit document is een technisch document en bedoeld voor webdesigners die met behulp van een stylesheetdocument de Easyflex webservices willen integreren in een website. Het document geeft inzicht in de globale werking van de Easyflex webpage-service en beschrijft de opbouw van alle pagina's.

De bijgeleverde voorbeeldbestanden in HTML formaat zijn gegenereerd door de Easyflex webpage-service en helpen u bij het offline ontwerpen en testen van het stylesheetdocument. De voorbeeldbestanden zijn opgedeeld in de categorieën flexwerker, inlener en vacatures, elk met een afzonderlijk stylesheetdocument. De bijgeleverde voorbeeldbestanden omvatten alle voorkomende situaties en zijn identiek aan de HTML bestanden welke worden gegenereerd door de Easyflex webpage-service.

Voor ontwikkelaars die uw website willen koppelen met behulp van de webpageservice, webservice en/of dataservice is er de Soap guide. De Soap guide is ontwikkeld om de koppeling met Easyflex, met behulp van de webpageservice, webservice en/of dataservice, te vergemakkelijken. De Soap guide vindt u op <https://soapguide.easyflex.net>. Voor vragen kunt u of uw ontwikkelaar ook mailen naar webservice@easyflex.nl.

Voor het gebruik van de Easyflex webpage-service is per werkmaatschappij (omgeving) een eenmalige vergoeding verschuldigd.

De order kan gedownload worden via het online handboek onder 'Downloads > Opdrachtbevestigingen'. Na ontvangst van de getekende order wordt de webpageservice ingeschakeld en kunt u zelf in Easyflex bij Beheer -> Administratie -> Webpageservice met de url van de website en het css-bestand de definitieve key genereren.

Koppeling met webpageservices is niet mogelijk tussen Easyflex Lite en uw eigen website.

2. Algemeen

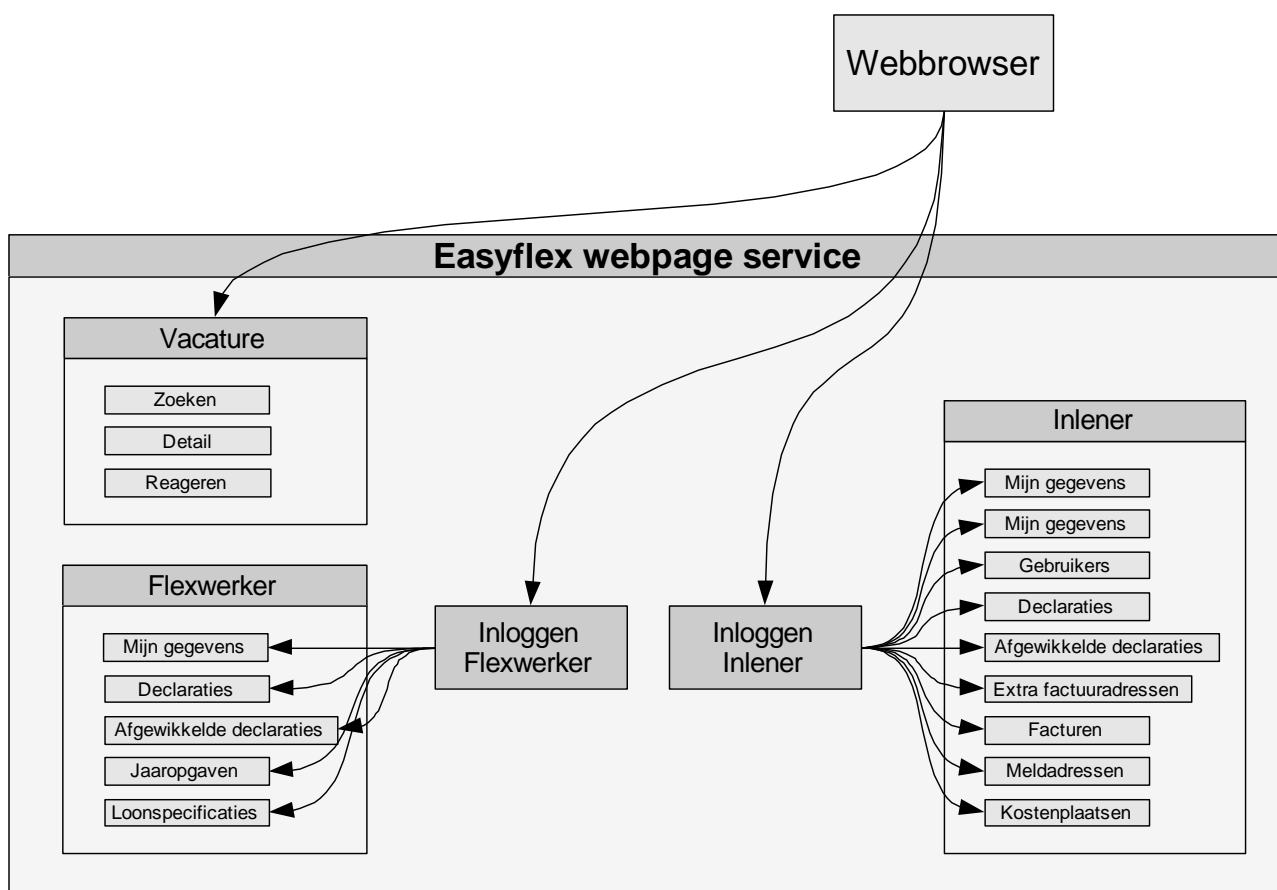
De Easyflex webpage-service is een door Easyflex ontwikkelde set van pagina's die op een eenvoudige wijze in een website kunnen worden geïntegreerd. Hierdoor kunnen flexwerkers en inleners hun gegevens raadplegen en eventueel bijwerken. Tevens is het mogelijk te zoeken in openstaande vacatures.

Voordat gebruikers (inleners en flexwerkers) hun gegevens kunnen raadplegen moeten zij eerst inloggen. Daarom is de inlogpagina de eerste pagina die getoond wordt voordat er toegang wordt verleend tot de andere modules.

Voor flexwerkers is het mogelijk persoonlijke gegevens in te zien en urendeclaraties in te voeren of te wijzigen. Ook kunnen zij loonspecificaties en jaaropgaven downloaden in PDF formaat.

Voor inleners is er de mogelijkheid de bedrijfsgegevens, aanvragen en plaatsingen te raadplegen en urendeclaraties in te voeren of te bewerken. Ook kunnen facturen worden gedownload in PDF formaat.

Hieronder is een globaal diagram afgebeeld met alle modules die bestaan binnen de Easyflex webpage-service.

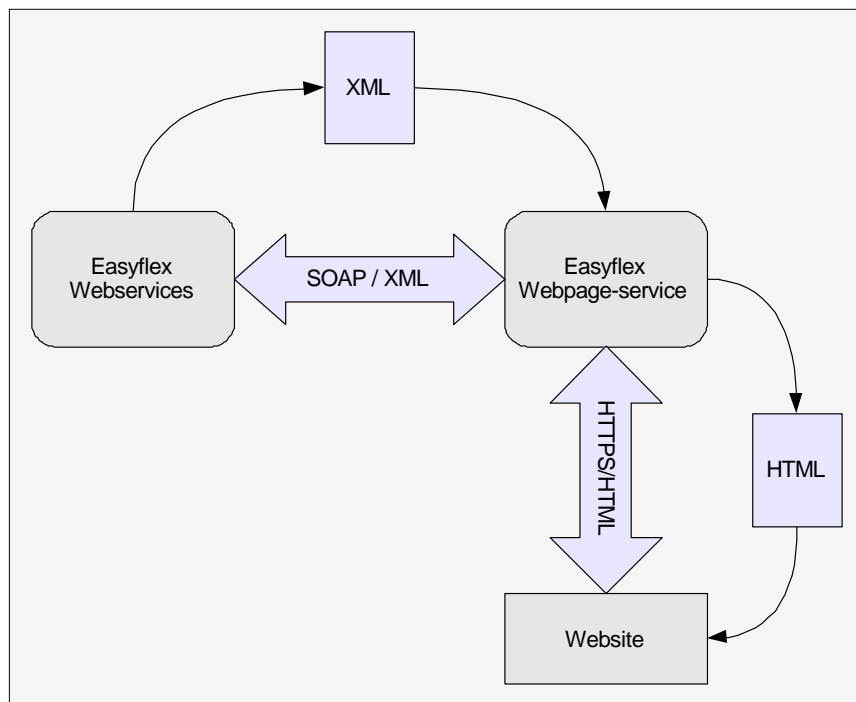


Afbeelding 1: Globaal overzicht onderdelen Easyflex webpage-service

2.1 Techniek

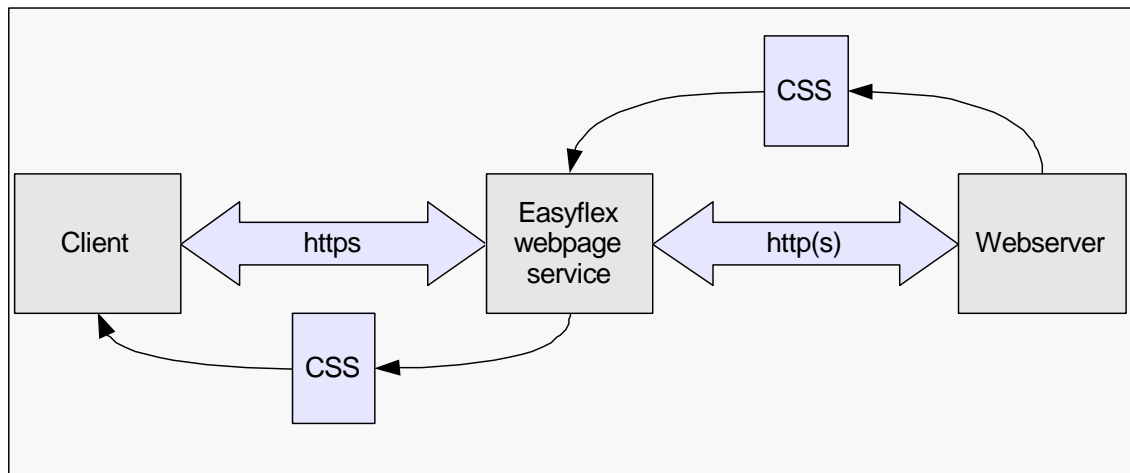
De Easyflex webservices is een service die het mogelijk maakt om via het internet bepaalde functionaliteit te benaderen. De Easyflex webservices, gebaseerd op het SOAP protocol, biedt een set van functies aan waarmee gegevens, die betrekking hebben op flexwerkers en inleners, opgehaald en/of gewijzigd kunnen worden.

De Easyflex webpage-service maakt gebruik van de Easyflex webservices en genereert HTML pagina's met een vaste structuur, echter zonder opmaakinformatie. Op deze manier is het eenvoudig om d.m.v. een stylesheet de stijl van de gegenereerde pagina's aan te passen aan iedere gewenste huisstijl.



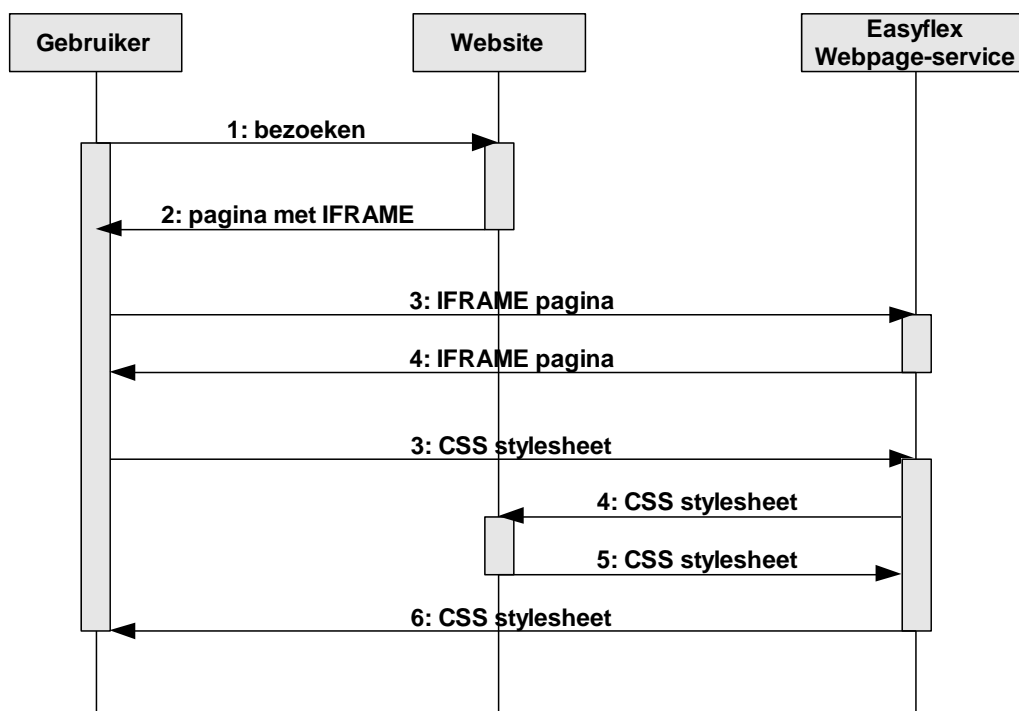
Afbeelding 2: Easyflex webservice diensten globaal

De Easyflex webpage-service verstuurt de gegenereerde HTML bestanden via een beveiligde en versleutelde verbinding (HTTPS). Omdat het verwijzen naar uw CSS bestand op uw webserver problemen kan opleveren (onbeveiligde content in beveiligde content wordt door Internet Explorer 6 geweigerd), wordt uw CSS bestand door de Easyflex webpage-service over dezelfde beveiligde verbinding verzonden. Op deze manier heeft u het beheer van uw CSS bestand zelf in de hand.



Afbeelding 3: CSS ophaalmechanisme

Hieronder treft u een sequencediagram aan die uitbeeldt op welke wijze de gebruiker de pagina ophaalt en hoe het CSS bestand van uw webserver via de Easyflex webpage-service dan bij de gebruiker terechtkomt.



Afbeelding 4: Sequencediagram voor ophalen van een pagina en het CSS

1. De gebruiker (bijvoorbeeld een flexwerker) bezoekt uw website voor het raadplegen van zijn/haar gegevens.
2. Uw website stuurt een pagina terug met een IFRAME dat verwijst naar de Easyflex webpage-service.
3. De gebruiker haalt de pagina binnen het IFRAME op bij de Easyflex webpage-service. Hierin staan zijn gegevens.
4. De pagina wordt teruggestuurd en bevat een verwijzing naar een CSS bestand voor de opmaak van de pagina.
5. De gebruiker vraagt het CSS bestand op bij de Easyflex webpage-service.
6. De webpage-service vraagt vervolgens het CSS bestand op bij uw webserver.
7. Dit bestand wordt vervolgens teruggestuurd aan de webpage-service.
8. Uiteindelijk stuurt de webpage-service het bestand weer naar de eindgebruiker. Nu kan de IFRAME pagina worden opgemaakt op basis van uw stylesheet.

2.2 Authenticatie

Om uw website te kunnen authenticeren en toegang te kunnen verlenen tot uw gegevens maakt de webpageservice gebruik van een key. Deze key zorgt ervoor dat er alleen via uw website toegang wordt verleend tot uw gegevens. Tevens bevat het de koppeling naar uw CSS bestand voor de opmaak van de pagina's.

De key moet meegegeven worden bij de aanroep naar de Easyflex webpage-service:

```
<iframe
src="https://webpageservice.easyflex.net/flexwerker_logon.tpsp?key=La8L4CEVmfa%2bIGJNGZRp..."
width="600"
height="500"
frameborder="no">
</iframe>
```

De webpageservice en/of een testkey voor de webservice en webpageservice kunt u aanvragen door het toesturen van de getekende order. Hierna zullen wij uw aanvraag in behandeling nemen en de benodigde testkeys leveren.

De order kan gedownload worden via het online handboek onder 'Downloads > Opdrachtbevestigingen'.

Merk op dat als u verschillende CSS bestanden heeft voor de verschillende websites (flexwerker, inlener, vacatures), u ook 3 verschillende keys nodig heeft.

Zie hoofdstuk 2.6 voor meer informatie over het aanvragen van een (test)key.

2.3 Foutmeldingen

Er zijn een aantal fouten die op kunnen treden bij het aanroepen van de webpage-service. Deze duiden meestal op een foutieve aanroep van de webpage-service.

Bij een fout wordt een witte pagina getoond met daarop een error code. Hier staan de betekenissen van deze foutcodes.

Code	Omschrijving
39080	Geen pagina aangeroepen / foutief URL. Zie 2.5 voor de URL's van de verschillende onderdelen van de webpage-service.
39081	Geen key gevonden, controleer of deze is meegegeven bij het aanroepen van de webpageservice.
39082	Fout opgetreden in het verwerken van de key, controleer of deze juist is meegegeven.
39083	Fout in de afkomende host (referer) De webpage-service wordt aangeroepen vanaf een ander domein dan waarvoor de key is afgegeven.
39085	Onbekende systeemfout Neem hiervoor contact op met de Easyflex servicedesk. (support@easyflex.nl)

2.4 Beperkingen

1. Het is binnen het CSS document niet mogelijk gebruik te maken van relatieve paden. Aangeraden wordt dus ook om absolute paden te gebruiken bij het specificeren van URLs voor afbeeldingen.
2. Het is niet mogelijk om binnen de webpage-service informatie van meerdere uitzendbureaus te koppelen.
3. Het is met de webpageservice niet mogelijk teksten te wijzigen of toe te voegen in de gegenereerde pagina's. Dit komt doordat CSS dit niet ondersteunt. Het is enkel mogelijk de vormgeving aan te passen, het is uiteraard wel mogelijk bepaalde onderdelen onzichtbaar te maken.

2.5 URL Webpage-service

Er zijn drie verschillende URL's voor de drie verschillende onderdelen van de webpageservice. Deze URL's moeten altijd aangeroepen worden met een key zoals uitgelegd in 2.2 authenticatie.

De url van de webpage-service voor flexwerker pagina's is:

```
https://webpageservice.easyflex.net/flexwerker_logon.tpsp?key=...
```

De url van de webpage-service voor inlener pagina's is:

```
https://webpageservice.easyflex.net/inlener_logon.tpsp?key=...
```

De url van de webpage-service voor de inschrijf pagina is:

```
https://webpageservice.easyflex.net/inschrijven/?key=...
```

De url van de webpage-service voor de vacature pagina is:

```
https://webpageservice.easyflex.net/vacatures/?key=...
```

2.6 Aanvragen key

De webpageservice en/of een testkey voor de webservice en webpageservice kunt u aanvragen door het toesturen van de getekende order. Hierna zullen wij uw aanvraag in behandeling nemen en de benodigde testkeys leveren.

De order kan gedownload worden via het online handboek onder 'Downloads > Opdrachtbevestigingen'.

Nadat de aanvraag voor de webpageservice is verwerkt, wordt de webpageservice ingeschakeld en kunt u zelf in Easyflex bij Beheer -> Administratie -> Webpageservice met de url van de website en het css-bestand de definitieve key genereren.

3. Objectmodel

Binnen dit hoofdstuk wordt de opbouw van de verschillende pagina's met behulp van tabellen beschreven. Iedere tabel bevat vier kolommen:

1. Element; het type element
2. Identifier; de waarde van het identificatie-attribuut
3. Children; identifiers van mogelijke kinderen / identifiers van de kolommen in een table of items in een dataList
4. Opmerking; ruimte voor extra uitleg

3.1 Algemeen

Iedere pagina binnen de Easyflex webpage-service is op dezelfde wijze opgebouwd. De BODY-tag bevat een identificatieattribuut die aanduidt welke module momenteel geladen is. Binnen de BODY-tag van de pagina bevinden zich altijd één hoofdmenu, één content en één submenu.

```
<!DOCTYPE HTML PUBLIC "-//W3C//DTD HTML 4.01//EN" "http://www.w3.org/TR/html4/strict.dtd">
<html>
<head>
<title>Flexwerker.com - Declaraties</title>
<meta http-equiv="content-type" content="text/html; charset=iso-8859-1">
<link rel="stylesheet" type="text/css" href="..css.tpsp">
</head>
<body id="declaraties">
<div id="efmainmenu" class="easyflexMenu">...</div>
<div id="detail" class="easyflexMain">...</div>
<div id="efsubmenu" class="easyflexMenu">...</div>
</body>
</html>
```

3.1.1 Hoofdmenu

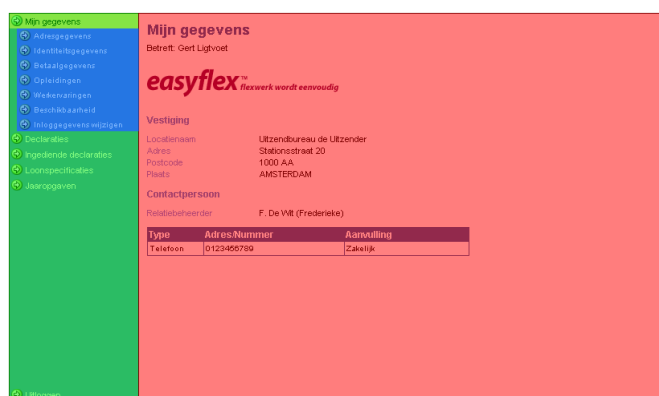
Het hoofdmenu is een DIV-tag van de klasse *easyflexMenu* en heeft een id-attribuut met de waarde *efmainmenu*. Binnen dit hoofdmenu bevinden zich de links naar de verschillende modules die de website omvat.

3.1.2 Content

De content is een DIV-tag van de klasse *easyflexMain* en heeft een id_attribuut die de huidige actie binnen de actieve module aanduidt. Binnen deze tag bevindt zich de inhoud van de module.

3.1.3 Submenu

Het submenu is een DIV-tag van de klasse *easyflexMenu* en heeft een id-attribuut met de waarde *efsubmenu*. Binnen dit submenu bevinden zich de links naar de verschillende acties binnen de huidige module.



Afbeelding 5: voorbeeld van overzicht pagina met de hoofdonderdelen gemarkeerd:
groen = hoofdmenu, rood = content, blauw = submenu

3.2 Basiselementen

Alle modules / pagina's bestaan uit een combinatie van de verschillende basiselementen. Er wordt gebruik gemaakt van de standaard HTML elementen. Hier worden een aantal combinaties van deze elementen besproken die veel gebruikt worden binnen de website.

3.2.1 Knoppen

Tags	INPUT
Classes	button
Ids	

Binnen de verschillende pagina's komen knoppen voor. Deze knoppen zijn allemaal van de class "button". Op deze manier zijn ze eenvoudig te onderscheiden van andere input elementen zoals een checkbox of een tekstveld.

Voorbeeld HTML code:

```
<input type="button" value="Zoeken" class="button"/>
```

Voorbeeld CSS code:

```
.button {  
  font-family: Verdana;  
  font-size: 12px;  
  font-weight: bold;  
  color: #996633;  
  background-color: #FFFFFF;  
}
```

Voorbeeld:



Afbeelding 6: Voorbeeld van een knop met CSS opmaak

3.2.2 Menu

Tags	DIV, UL, LI, A
Classes	easyflexMenu
Ids	Efmainmenu / efsubmenu

Het menu bestaat uit een DIV-tag van klasse *easyflexMenu* met daarbinnen een standaard HTML lijst gevuld met links naar de verschillende modules. Ieder LI-tag binnen de lijst heeft een id attribuut gevuld met de naam van de module. Op deze manier is het mogelijk verschillende stijlen toe te passen op elk menu-item of om bijvoorbeeld de volgorde te veranderen.

Er wordt een attribuut id met de waarde "active" toegevoegd aan de link van de module / actie welke momenteel actief is.

Voorbeeld HTML code:

```
<div id="efmainmenu" class="easyflexMenu">
<ul>
<li id="mijn_gegevens">
<a href="mijn_gegevens.tpsp?action=algemeen" id="active">Mijn gegevens</a>
</li>
<li id="declaraties">
<a href="declaraties.tpsp?action=list">Declaraties</a>
</li>
<li id="afgw_declaraties">
<a href="afgw_declaraties.tpsp?action=list">Ingediende declaraties</a>
</li>
<li id="loonspecificaties">
<a href="loonspecificaties.tpsp?action=list">Loonspecificaties</a>
</li>
<li id="jaaropgaven">
<a href="jaaropgaven.tpsp?action=list">Jaaropgaven</a>
</li>
<li id="uitloggen">
<a href="uitloggen.tpsp?action=do">Uitloggen</a>
</li>
</ul>
</div>
```

Voorbeeld CSS code:

```
// Plaats menu-item 'uitloggen' onderaan
#efmainmenu #uitloggen {
position: absolute;
top: 150px;
}

// Maak het actieve menu-item licht-oranje van kleur
.easyflexMenu a#active {
background-image:url("images/buttonhover.gif");
background-color: #FFCB88;
color: #000000;
font-weight: bold;
}
```

Voorbeeld:



Afbeelding 7: Voorbeeld menu met CSS opmaak

3.2.3 Navigatie

Tags	H1, SPAN, A
Classes	path
Ids	

De titel / navigatie bevindt zich bovenaan de content. Het bevat een navigatiestructuur met de namen en links naar de verschillende modules. De navigatiestructuur bevindt zich binnen een SPAN-tag zodat deze ook eventueel verborgen kan worden.

Voorbeeld HTML code:

```
<h1>
  <span class="path"><a href="?action=algemeen">Mijn gegevens</a> > </span>opleidingen
</h1>
```

Voorbeeld CSS code:

```
.path {
padding-left: 3px;
border-left: 1px dotted #275299;
border-bottom: 1px dotted #275299;
}

.path a {
text-decoration: none;
}
```

Voorbeeld:

Declaraties > urendeclaratie > wijzigen declaratie

Afbeelding 8: Voorbeeld van de navigatie

3.2.4 Tabel

Tags	DIV, UL, LI, A
Classes	efTable, efColumns, efColumn, efTableHeight, efColumnLabels, efColumnLabel, efTableGrid, efRow, even, odd
Ids	...

Binnen bepaalde modules worden gegevens in tabellen weergegeven. Om een flexibel aanpasbare tabel te creëren is de tabel opgedeeld in kolommen, kolomlabels en een grid met meerdere rijen van data.

Binnen het grid bevinden zich lijsten (UL- / LI-tags) die de rijen van data bevatten. Ieder item in de lijst is een cel binnen de rij. Iedere rij heeft twee classes, *efRow* in combinatie met *even* of *odd*.

De kolommen, labels en cellen binnen het grid hebben allen een id attribuut met de naam van de kolom. Hierdoor is het dus mogelijk de breedte van kolommen aan te passen, van volgorde te wisselen of eventueel kolommen te verbergen. Ook is eenvoudig de hoogte in te stellen door gebruik te maken van de *efTableHeight* class, die is toegepast op de elementen welke van invloed zijn op de hoogte.

Voorbeeld HTML code:

```
<div id="opleiding" class="efTable">
  <div class="efColumns">
    <div id="periode" class="efColumn efTableHeight"></div>
    <div id="naam" class="efColumn efTableHeight"></div>
    <div id="diploma" class="efColumn efTableHeight"></div>
  </div>
  <div class="efColumnLabels">
    <div id="periode" class="efColumnLabel">Periode</div>
    <div id="naam" class="efColumnLabel">Naam</div>
    <div id="diploma" class="efColumnLabel">Diploma</div>
  </div>
  <div class="efTableGrid efTableHeight">
    <ul class="efRow even">
      <li id="periode">01-09-1985 t/m 01-06-1991</li>
      <li id="naam">VWO</li>
      <li id="diploma">Ja</li>
    </ul>
    <ul class="efRow odd">
      <li id="periode">Vanaf 01-09-1991</li>
      <li id="naam">Universiteit Rurale ontwikkelingsstudies</li>
      <li id="diploma">Nee</li>
    </ul>
  </div>
</div>
```

Voorbeeld CSS code:

```
#opleiding.efTable {
  width: 320px;
}
#opleiding.efTableHeight {
  height: 150px;
}
#opleiding #periode { 120px; }
#opleiding #naam { 150px; }
#opleiding #diploma { 50px; }
```

Voorbeeld:

Periode	Naam	Diploma
01-09-1985 t/m 01-06-1991	VWO	Ja
Vanaf 01-09-1991	Universiteit Rurale ontwikkelingsstudies	Nee
	CompTIA	Nee
	CompTIA	Nee
	WO Kunstmatige intelligentie	Nee

Afbeelding 9: Voorbeeld van tabel met CSS opmaak

3.2.5 Lijst

Tags	UL, LI, B, A
Classes	efDataList
Ids	...

Binnen de verschillende modules worden gegevens ook vaak als lijsten getoond. Lijsten bestaan uit veldnamen en inhoud. Een lijst is opgebouwd uit de standaard HTML lijst tags (UL en LI). Binnen een listitem (LI) staan altijd twee tags. Een B-tag, waarin de veldnaam staat en een A-tag waarin de inhoud zich bevindt.

Alle listitems bevatten allemaal een id_attribuut welke het item identificeert.

Voorbeeld HTML code:

```
<h2 id="basis">Basisgegevens</h2>

<ul id="basis" class="efDataList">
  <li id="naam"><b>Bedrijfsnaam</b><a>Kwekerij de Wijs</a></li>
  <li id="contact"><b>Contactpersoon</b><a>F. de Wijs</a></li>
  <li id="branche"><b>Branche</b><a>Land- en tuinbouw</a></li>
  <li id="kvk"><b>KVK nummer</b><a>12345</a></li>
  <li id="bank"><b>Bankrekeningnummer</b><a>0123365489</a></li>
  <li id="giro"><b>Girorekeningnummer</b><a>0987654321</a></li>
</ul>
```

Voorbeeld CSS code:

```
.efDataList li b {
  font-weight: normal;
  color: #6E8CE6;
}

#basis.efDataList b {
  width: 100px;
}
```

Voorbeeld:

Basisgegevens

Bedrijfsnaam	Kwekerij de Wijs
Contactpersoon	F. de Wijs
Branche	Land- en tuinbouw
KVK nummer	12345
Bankrekeningnummer	0123365489
Girorekeningnummer	0987654321

Afbeelding 10: voorbeeld DataList

3.3 Inloggen

De inlogpagina is de eerste pagina die getoond moet worden. Pas na succesvol inloggen van de gebruiker kunnen andere pagina's getoond worden. Er zijn twee inlogpagina's beschikbaar voor de twee onderdelen van de Easyflex webpage-service: flexwerkers en inleners. Deze twee inlogpagina's zijn identiek voor wat betreft de opbouw, maar geven elk toegang tot hun eigen deel van de Easyflex webpage-service. De inlener inlogpagina is bedoeld voor inleners, de flexwerker inlogpagina is bedoeld voor flexwerkers.

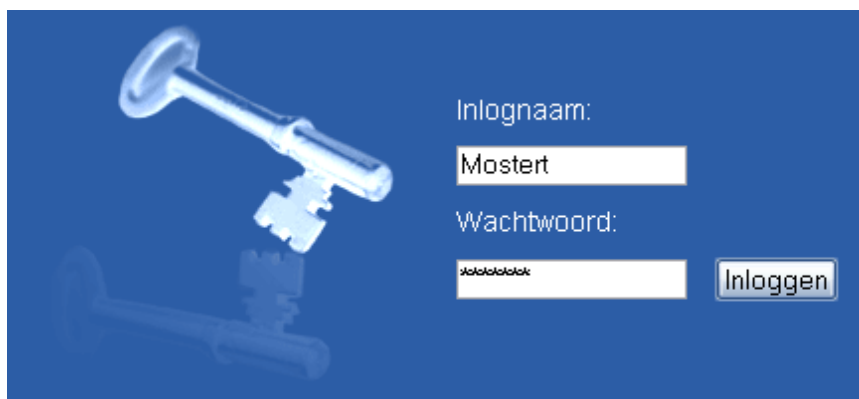
De inlogpagina bevat de volgende elementen:

Element	Identifier	Opmerking
FORM	logonform	
P	userlabel	Label met de tekst Inlognaam
INPUT	userfield	
P	passlabel	Label met de tekst Wachtwoord
INPUT	passfield	
INPUT	logonknop	Knop met de tekst Inloggen

HTML code:

```
<body id="logon">
<form id="logonform" action="mijn_gegevens.htm" method="GET">
<p id="userlabel">Inlognaam:</p>
<input id="userfield" name="loginnaam" size="15" maxlength="15"></input>
<p id="passlabel">Wachtwoord:</p>
<input id="passfield" type="password" name="wachtwoord" size="15" maxlength="15"></input>
<input id="logonknop" class="button" type="submit" value="Inloggen"></input>
</form>
</body>
```

Voorbeeld:



Afbeelding 11: voorbeeld van een inlogpagina

3.4 Vacatures

Met de vacaturemodule is het mogelijk te zoeken binnen de openstaande vacatures van de uitzendorganisatie. Het is mogelijk een zoekopdracht te geven en eventueel een referentiepostcode op te geven, aan de hand waarvan de afstand wordt bepaald en de resultaten worden gesorteerd. De eerste pagina welke getoond zal worden is de zoekpagina met een lijst van alle vacatures. Deze bevat dus geen afstanden.

Vanuit de zoekresultaten kan een detailpagina worden opgevraagd. Deze detailpagina bevat meer informatie over de vacature en biedt een kandidaat de mogelijkheid om te reageren op de vacature.

Body-identifier	vacatures
------------------------	-----------

3.4.1 Zoeken

Er zijn twee resultaatvarianten . Eén met afstanden en één zonder afstanden. Het enige verschil is dat er een extra kolom in de resultatentabel verschijnt.

<i>Element</i>	<i>Identifier</i>	<i>Children</i>	<i>Opmerking</i>
easyflexMain Navigatie	vacature_search		Zoekresultaten
H3			Functie ... Postcode ... Zoeken
Table	vacatures	functie plaats soort periode	Een van deze twee tabellen zal zichtbaar zijn. vacature_distance indien er een postcode is opgegeven, anders vacature .
Table	vacatures_distance	functie plaats afstand soort periode	
DIV	prevnext		Div tag met de links naar de vorige en volgende pagina's

HTML code:

```
<body id="vacatures">
<div id="menu" class="easyflexMenu"><ul>
  <li id="zoeken"><a href="index2.htm" id="active">Zoeken</a></li>
  <li id="zoeken"><a href="logon.htm">Inloggen</a></li></ul>
</div>
<div id="vacature_search" class="easyflexMain">
  <h1>Zoekresultaten</h1>
  <form id="search" name="input">
    <h3><input type="hidden" name="action" value="do_search">
      Functie <input size="26" maxlength="15" type="text" name="query"/>
      Postcode <input size="5" maxlength="4" type="text" name="postcode"/>
      <input id="searchbutton" type="submit" value="Zoeken" />
    </h3>
  </form>
  <div id="vacatures" class="efTable">
    <div class="efColumns">
      <div id="functie" class="efColumn efTableHeight"></div>
      <div id="plaats" class="efColumn efTableHeight"></div>
      <div id="soort" class="efColumn efTableHeight"></div>
      <div id="periode" class="efColumn efTableHeight"></div>
    </div>
    <div class="efColumnLabels">
      <div id="functie" class="efColumnLabel">Functie</div>
      <div id="plaats" class="efColumnLabel">Plaats</div>
      <div id="soort" class="efColumnLabel">Soort</div>
      <div id="periode" class="efColumnLabel">Periode</div>
    </div>
    <div class="efTableGrid efTableHeight">
      <ul class="efRow even">
        <li id="functie"><a href="detail.htm">Bedrijfs hoofd boekhoudkantoor</a></li>
        <li id="plaats">LEIDEN</li>
        <li id="soort">Uitzendwerk</li>
        <li id="periode">Vanaf 01-04-2006</li>
      </ul>
      <ul class="efRow odd">
        <li id="functie"><a href="detail.htm">Administratief medew</a></li>
        <li id="plaats">LEIDEN</li>
        <li id="soort">Uitzendwerk</li>
        <li id="periode">Vanaf 01-09-2005</li>
      </ul>
      <ul class="efRow even">
        <li id="functie"><a href="detail.htm">Administrateur</a></li>
        <li id="plaats">TILBURG</li>
        <li id="soort">Uitzendwerk</li>
        <li id="periode">Vanaf 06-02-2006</li>
      </ul>
    </div>
  </div>
  <div id="prevnext">vorige<b> | </b><a href="index.htm">volgende</a></div>
</div>
</body>
```


Voorbeeld:

Zoeken Inloggen	Zoekresultaten		
	Functie <input type="text"/> Postcode <input type="text"/> <input type="button" value="Zoeken"/>	vorige volgende	
Functie	Plaats	Soort	Periode
Bedrijfshoofd boekhoudkantoor	LEIDEN	Uitzendwerk	Vanaf 01-04-2006
Administratief medew	LEIDEN	Uitzendwerk	Vanaf 01-09-2005
Administrateur	TILBURG	Uitzendwerk	Vanaf 06-02-2006
Programma-aankondiger	TILBURG	Vakantiewerk	Van 20-03-2006 tot 31-12-2006
Secretaresse	BREDA	Uitzendwerk	Vanaf 22-03-2006
Secretaresse	BREDA	Uitzendwerk	Van 23-03-2006 tot 23-08-2006
Bedrijfshoofd boekhoudkantoor	BREDA	Uitzendwerk	Van 01-03-2006 tot 20-04-2006
Bedrijfshoofd boekhoudkantoor	MADE	Uitzendwerk	Vanaf 05-03-2006
Bedrijfshoofd boekhoudkantoor	MADE	Uitzendwerk	Vanaf 05-03-2006
Bedrijfshoofd boekhoudkantoor	MADE	Uitzendwerk	Vanaf 05-03-2006
Bedrijfshoofd boekhoudkantoor	MADE	Uitzendwerk	Vanaf 05-03-2006
Bedrijfshoofd boekhoudkantoor	MADE	Uitzendwerk	Vanaf 05-03-2006
Enqueteur	LEIDEN	Uitzendwerk	Vanaf 01-03-2006
Bedrijfshoofd boekhoudkantoor	ONBEKEND	Uitzendwerk	Vanaf 10-03-2006
Bedrijfshoofd boekhoudkantoor	ONBEKEND	Uitzendwerk	Van 15-03-2006 tot 30-03-2006
Bedrijfshoofd boekhoudkantoor	ONBEKEND	Uitzendwerk	Vanaf 15-03-2006
Bedrijfshoofd boekhoudkantoor	SPRUNDEL	Uitzendwerk	Vanaf 28-01-2006
Bedrijfshoofd boekhoudkantoor	SPRUNDEL	Uitzendwerk	Vanaf 28-01-2006
Bedrijfshoofd boekhoudkantoor	SPRUNDEL	Uitzendwerk	Vanaf 28-01-2006
Bedrijfshoofd boekhoudkantoor	SPRUNDEL	Uitzendwerk	Vanaf 28-01-2006

3.4.2 Detail

Detailinformatie van een openstaande vacature raadplegen. Alle gegevens zijn verdeeld in categorieën en worden weergegeven in de vorm van lijsten met gegevens. Tevens is er een link aanwezig naar de reactiepagina voor reactie van de kandidaat.

<i>Element</i>	<i>Identifier</i>	<i>Children</i>	<i>Opmerking</i>
easyflexMain Navigatie	vacature_detail		Vacatures > detail
H2	algemeen		Algemeen
DataList	algemeen	periode soort functie bedrijfstak postcode	
H2	omschrijving		Omschrijving
DataList	omschrijving	urenperweek werktijden	
H2	werkzaamheden		Werkzaamheden
H3	werkzaamheden		
H2	eisen		Eisen
DataList	eisen	rijbewijs	
H3	eisen		
H2	contactinfo		Contact informatie
DataList	contactinfo	wmnaam wmadres wemplaats contactpersoon telefoon email	
A	replybutton		Link naar reactiepagina

3.4.3 Inloggen

Inloggen op de vacaturepagina's. Dit is een eenvoudige pagina met slechts twee invoervelden en een knop om in te loggen. Nadat er ingelogd is wordt de gebruiker weer teruggestuurd naar de pagina waarvan hij vandaan kwam.

<i>Element</i>	<i>Identifier</i>	<i>Children</i>	<i>Opmerking</i>
easyflexMain Navigatie	inloggen		Vacatures > detail > inloggen OF Zoekresultaten > inloggen
SPAN	username		Tekst met invoerveld
SPAN	password		Tekst met invoerveld
INPUT	send		Knop 'inloggen'

3.4.4 Reageren

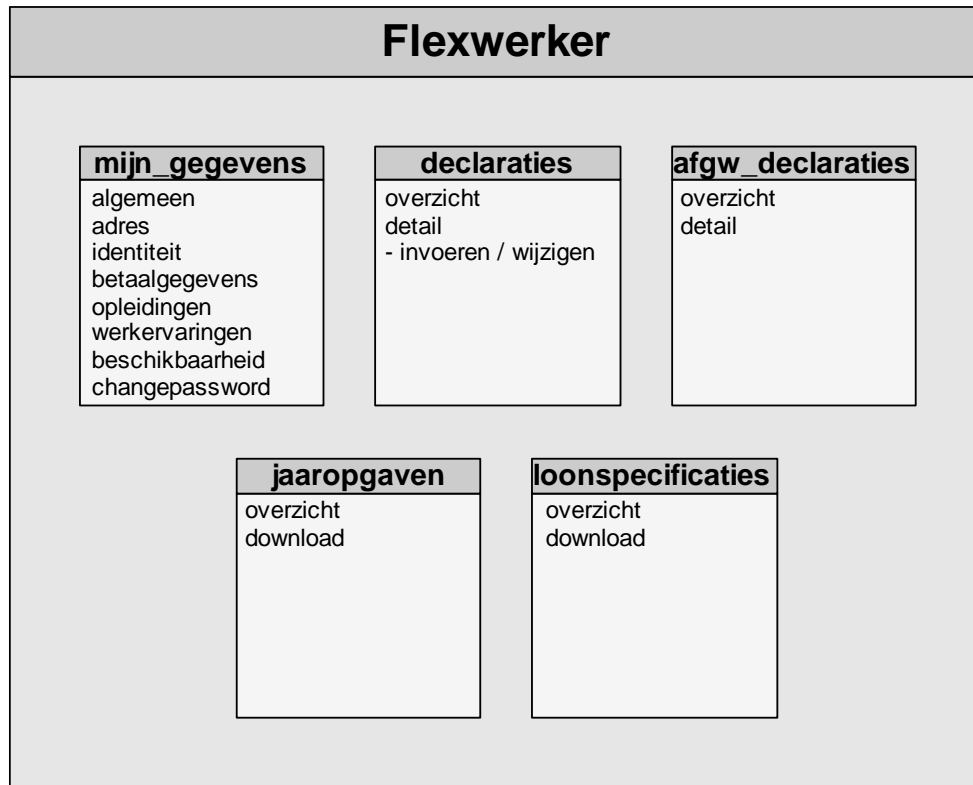
Reactieformulier van de vacature.

Op deze pagina kunnen kandidaten persoonsgegevens invullen om te reageren op een vacature. Indien een kandidaat al als flexwerker is ingelogd worden zijn/haar gegevens automatisch ingevuld.

<i>Element</i>	<i>Identifier</i>	<i>Children</i>	<i>Opmerking</i>
easyflexMain Navigatie	reply		Vacatures > detail > reageren
H3			Vul hieronder de gevraagde gegevens in ...
H2	persoonsgegevens		
DataList	persoonsgegevens	voorvoegsels achternaam voornaam geboortedatum adres postcode land cv pasfoto	Binnen deze lijst bevinden zich de input elementen. Achter de file elementen staan links met id "filetype_info" die een melding tonen over de toegestane bestandstypen.
H2	contactgegevens		
H3	message		
DataList	contactgegevens	telefoon mobiel email	Binnen deze lijst bevinden zich de input elementen.
H2	opmerkingen		
TextArea	opmerking		
input	resetbutton		Reset
input	sendbutton		Verzenden

3.5 Flexwerker

Via de flexwerker-website kunnen flexwerkers hun gegevens raadplegen, uren invoeren, ingebrachte uren raadplegen en loonspecificaties en jaaropgaven downloaden. De website is opgedeeld in de volgende onderdelen: mijn gegevens, declaraties, ingediende declaraties, loonspecificaties en jaaropgaven.



Afbeelding 12: Schematisch overzicht van de flexwerkerwebsite

3.5.1 Mijn gegevens

Binnen “mijn gegevens” kan de flexwerker zijn adresgegevens, identiteitsgegevens, betaalgegevens, opleidingen, werkervaringen en beschikbaarheid raadplegen. Ook bestaat de mogelijkheid de inloggegevens te wijzigen.

Body-identifier	mijn_gegevens
Submenu-items	Adresgegevens Identiteitsgegevens Betaalgegevens Opleidingen Werkervaringen Beschikbaarheid Inloggegevens wijzigen

Mijn gegevens - algemeen

De startpagina voor flexwerkers bevat algemene informatie op over de uitzendorganisatie waarvoor hij/zij werkt. Het logo van de uitzendorganisatie wordt op deze pagina afgebeeld en bevindt zich binnen een DIV tag.

<i>Element</i>	<i>Identifier</i>	<i>Children</i>	<i>Opmerking</i>
easyflexMain Navigatie H3	algemeen		Mijn gegevens Betreft ...
DIV	efwerkmijlogo		Binnen deze tag zit een IMG tag met het plaatje
H2	vestiging		
DataList	vestiging	naam adres postcode plaats	
DIV	vestigingcom	commiddel	Binnen deze tag zit een commiddel Table met de communicatiemiddelen van de vestiging. Optioneel, bij ontbreken van gegevens wordt dit niet getoond.
H2	contactpersoon		
DataList	contactpersoon	naam	
DIV	contactpersooncom	commiddel	Binnen deze tag zit een commiddel Table met de communicatiemiddelen van de contactpersoon. Optioneel, bij ontbreken van gegevens wordt dit niet getoond.

Mijn gegevens - adresgegevens

De pagina met de adres- en communicatiegegevens van de ingelogde flexwerker.

<i>Element</i>	<i>Identifier</i>	<i>Children</i>	<i>Opmerking</i>
easyflexMain	adres		
Navigatie H3			Mijn gegevens > adresgegevens Betreft ...
H2	domicilie		Domicilie adresgegevens van de flexwerker.
DataList	domicilie	adres postcode plaats land	
H2	woon		Woonadres gegevens van de flexwerker
DataList	woon	adres postcode plaats land	
H2	commiddel		Communicatiemiddelen van de flexwerker
Table	commiddel	type adres aanvul	

Mijn gegevens - identiteitsgegevens

De pagina met informatie over de identiteitsgegevens van de flexwerker (persoonsidentificatie, rijbewijs e.d.)

<i>Element</i>	<i>Identifier</i>	<i>Children</i>	<i>Opmerking</i>
easyflexMain	identiteit		
Navigatie H3			Mijn gegevens > identiteitsgegevens Betreft ...
H2	geboorte		
DataList	geboorte	datum plaats land nationaliteit	
H2	identificatie		
DataList	identificatie	bewijs nummer geldigtm burgservice	
H2	verblijf		Optioneel, bij ontbreken van gegevens wordt dit niet getoond.
DataList	verblijf	nummer door geldigtm	
H2	tewerk		Optioneel, bij ontbreken van gegevens wordt dit niet getoond.
DataList	tewerk	nummer door geldigtm	
H2	rijbewijs		Optioneel, bij ontbreken van gegevens wordt dit niet getoond.
DataList	rijbewijs	rijbewijs nummer geldigtm	

Mijn gegevens - betaalgegevens

De pagina met de informatie over de betaalrekening(en) van de flexwerker.

<i>Element</i>	<i>Identifier</i>	<i>Children</i>	<i>Opmerking</i>
easyflexMain	betaalgegevens		
Navigatie H3			Mijn gegevens > betaalgegevens Betreft ...
H2	betaal		
DataList	betaal1	wijze nummer kenmerk naam plaats	
DataList	betaal2	wijze nummer kenmerk naam plaats	Optioneel, bij ontbreken van gegevens wordt dit niet getoond.

Mijn gegevens - opleidingen

De pagina met de gevolgde opleidingen van de flexwerker.

<i>Element</i>	<i>Identifier</i>	<i>Children</i>	<i>Opmerking</i>
easyflexMain	opleidingen		
Navigatie H3			Mijn gegevens > opleidingen Betreft ...
H2	opleidingen		
Table	opleidingen	periode naam diploma	Bij ontbreken van gegevens wordt getoond: <h3>niet beschikbaar</h3>

Mijn gegevens - werkervaringen

De pagina met de werkervaringen van de flexwerker.

<i>Element</i>	<i>Identifier</i>	<i>Children</i>	<i>Opmerking</i>
easyflexMain	werkervaringen		
Navigatie H3			Mijn gegevens > werkervaringen Betreft ...
H2	werkervaringen		
Table	werkervaringen	periode functie getuig	Bij ontbreken van gegevens wordt getoond: <h3>niet beschikbaar</h3>

Mijn gegevens - beschikbaarheid

Informatie over de huidige beschikbaarheid en vastgelegde verhinderdata van de flexwerker.

<i>Element</i>	<i>Identifier</i>	<i>Children</i>	<i>Opmerking</i>
easyflexMain	beschikbaarheid		
Navigatie			Mijn gegevens > beschikbaarheid
H3			Betreft ...
H2	beschikbaarheid		
Table	beschikbaarheid	datum link	
H2	verhinder		
Table	verhinder	datum reden	Bij ontbreken van gegevens wordt getoond: <h3>niet beschikbaar</h3>

Mijn gegevens - beschikbaarheid detail

Overzicht van de beschikbaarheid van de flexwerker. De beschikbaarheid wordt weergegeven in een tabel gevuld met DIV tags die ieder van een class A of B voorzien zijn. (T.b.v. een grafische presentatie).

Element	Identifier	Children	Opmerking
easyflexMain Navigatie H3	beschikbaarheid_detail		Mijn gegevens > beschikbaarheid Betreft ...
H2	beschikbaarheid		
Table	beschikbaarheid_dagen	uren dag (7 x)	In de cellen van deze tabel zitten DIV-tags die de beschikbaarheid aangeven. Een DIV-tag met class A geeft aan: 'Niet beschikbaar'. Een DIV-tag met class B geeft aan: 'beschikbaar'
DIV (legenda)	b		Beschikbaar
DIV (legenda)	a		Niet beschikbaar

HTML code:

```
<div id="beschikbaarheid_dagen" class="efTable">
  <div class="efColumns">
    <div id="uren" class="efColumn efTableHeight"></div>
    <div id="dag" class="efColumn efTableHeight"></div>
    <div id="dag" class="efColumn efTableHeight"></div>
    <div id="dag" class="efColumn efTableHeight"></div>
    <div id="dag" class="efColumn efTableHeight"></div>
    <div id="dag" class="efColumn efTableHeight"></div>
    <div id="dag" class="efColumn efTableHeight"></div>
    <div id="dag" class="efColumn efTableHeight"></div>
  </div>
  <div class="efColumnLabels">
    <div id="uren" class="efColumnLabel">Dagdeel</div>
    <div id="dag" class="efColumnLabel">Ma</div>
    <div id="dag" class="efColumnLabel">Di</div>
    <div id="dag" class="efColumnLabel">Wo</div>
    <div id="dag" class="efColumnLabel">Do</div>
    <div id="dag" class="efColumnLabel">Vr</div>
    <div id="dag" class="efColumnLabel">Za</div>
    <div id="dag" class="efColumnLabel">Zo</div>
  </div>
  <div class="efTableGrid efTableHeight">
    <ul class="efRow even">
      <li id="uren"><div class="a">00:00 – 04:00</div></li>
      <li id="dag"><div class="a"></div></li>
      <li id="dag"><div class="a"></div></li>
      <li id="dag"><div class="a"></div></li>
      <li id="dag"><div class="a"></div></li>
      <li id="dag"><div class="a"></div></li>
      <li id="dag"><div class="a"></div></li>
    </ul>
    ...
    <ul class="efRow even">
      <li id="uren"><div class="a">08:00 – 12:00</div></li>
      <li id="dag"><div class="b"></div></li>
      <li id="dag"><div class="b"></div></li>
      <li id="dag"><div class="b"></div></li>
      <li id="dag"><div class="b"></div></li>
      <li id="dag"><div class="b"></div></li>
      <li id="dag"><div class="a"></div></li>
      <li id="dag"><div class="a"></div></li>
    </ul>
    ...
  </div>
</div>
```

Voorbeeld:

Dagdeel	Ma	Di	Wo	Do	Vr	Za	Zo
00:00 - 04:00							
04:00 - 08:00							
08:00 - 12:00	✓	✓	✓	✓	✓		
12:00 - 16:00	✓	✓	✓	✓	✓		
16:00 - 18:00	✓	✓	✓	✓	✓		
18:00 - 24:00							

Afbeelding 13: Voorbeeld beschikbaarheidschema met CSS opmaak

Mijn gegevens - inloggegevens wijzigen

Pagina voor inbrengen van nieuwe inloggegevens. Dit is een eenvoudige pagina met drie invoervelden en een knop.

<i>Element</i>	<i>Identifier</i>	<i>Children</i>	<i>Opmerking</i>
easyflexMain Navigatie H3	changepassword		Mijn gegevens > inloggegevens wijzigen Betreft ...
H2	password		
P	userlabel		
INPUT	userfield		
P	passlabel1		
INPUT	passfield1		
P	passlabel2		
INPUT	passfield2		
INPUT	actionbutton		

3.5.2 Declaraties

Binnen de urendeclaratiepagina's kan de flexwerker zijn/haar gewerkte uren invoeren.

Body-identifier	declaraties
Submenu-items	-geen-

Declaraties - algemeen

Overzichtspagina met alle nog in te dienen urendeclaraties.

<i>Element</i>	<i>Identifier</i>	<i>Children</i>	<i>Opmerking</i>
easyflexMain	list		
Navigatie H3			Declaraties Alle nog in te vullen declaraties
Table	urendekl	periode relnam plid functie link	Bij ontbreken van gegevens wordt getoond: <h3>Er zijn geen declaraties beschikbaar</h3> Let op: er kunnen veel rijen in deze tabel voorkomen, houdt daar rekening mee met het ontwerp van het CSS.

Declaraties - detail

Detailpagina van één urendeclaratie voor het inbrengen van de uren. Er wordt een tabel getoond waarin de declaratieregels zijn weergegeven. Indien door de flexwerker nog geen declaratieregels zijn ingebracht maar wel door de inlener, wordt een kopieerdialoog getoond. De dialoog vraagt of de gebruiker de door de inlener ingebrachte gegevens wil overnemen en geeft de keuze voor OK of ANNULEREN.

Element	Identifier	Children	Opmerking
easyflexMain	detail		
Navigatie			Declaraties -> urendeclaratie
Table	globaal	relatie overig	Globale gegevens van de declaratie
Table	regels	datum dag van tot soort linka linkb linkc	Dit zijn alle elementen van de detailpagina voor urendeclaratie. Let op: er kunnen veel rijen in deze tabel voorkomen, houdt daar rekening mee met het ontwerp van het CSS.
DIV	eindewerk		
DIV	overwerk		
DIV	reservering		
DIV	opmerking		
BUTTON	sluiten		
BUTTON	verzenden		
FORM	copy		Dit zijn alle elementen van de kopieerdialoog. Deze wordt getoond in plaats van de detailpaginaelementen indien er declaratieregels zijn om te kopiëren.
H3			
INPUT	ok		
INPUT	annuleren		

Voorbeeld:**Declaraties > urendeclaratie**

Flexwerker	Overige gegevens
G. Ligthoet (Gert)	Declaratie: 6965 (2006 - Week 10)
Stationsstraat 20	Plaatsing: 3029 (01-03-2006/20-04-2006)
1000 AA AMSTERDAM	Functie: Bedrijfshoofd boekhoudkantoor

Er zijn declaraties aanwezig van de flexwerker om overgenomen te worden, wilt u deze overnemen?

Afbeelding 14: Voorbeeld kopieerdialoog

Declaraties - inbrengen

Pagina voor het inbrengen van de uren.

Element	Identifier	Children	Opmerking
easyflexMain	new		
Navigatie			Declaraties > urendeclaratie > nieuwe declaratie
DataList	newdeclaratie	datum van tot soort	Bevat de elementen voor het toevoegen van een declaratie.
INPUT	annuleren		Knop voor annuleren
INPUT	toevoegen		Knop voor toevoegen

Declaraties - wijzigen

Pagina voor het wijzigen van de ingebrachte uren.

Element	Identifier	Children	Opmerking
easyflexMain	edit		
Navigatie			Declaraties > urendeclaratie > wijzigen declaratie
H3			Wijzig hier de gegevens van de urendeclaratie
DataList	editdeclaratie	datum van tot soort	Bevat de elementen voor het wijzigen van een declaratie.
INPUT	annuleren		Knop voor annuleren
INPUT	wijzigen		Knop voor wijzigen

Declaraties - verwijderen

Pagina voor het verwijderen van de ingebrachte uren.

<i>Element</i>	<i>Identifier</i>	<i>Children</i>	<i>Opmerking</i>
easyflexMain	delete		
Navigatie			Declaraties > urendeclaratie > verwijderen declaratie
H3			Weet u zeker dat u de volgende declaratieregel wilt verwijderen?
DataList	deletedeclaratie	datum van tot soort	
INPUT	annuleren		Knop voor annuleren
INPUT	verwijderen		Knop voor verwijderen

3.5.3 Ingediende declaraties

Binnen "ingediende declaraties" kan de flexwerker zijn/haar ingediende urendeclaraties raadplegen.

Body-identifier	afgw_declaraties
Submenu-items	-geen-

Ingediende declaraties - algemeen

Overzichtspagina met alle ingediende urendeclaraties, inclusief de huidige status van verwerking.

<i>Element</i>	<i>Identifier</i>	<i>Children</i>	<i>Opmerking</i>
easyflexMain	list		
Navigatie			Ingediende declaraties
H3			Alle reeds ingediende declaraties
Table	urendekl	periode relnam functie status link	Bij ontbreken van gegevens wordt getoond: <h3>Er zijn geen declaraties beschikbaar</h3> Let op: er kunnen veel rijen in deze tabel voorkomen, houdt daar rekening mee met het ontwerp van het CSS.

Ingediende declaraties - detail

Detailpagina van de ingediende urendeclaratie waarin de ingediende uren bekeken kunnen worden.

<i>Element</i>	<i>Identifier</i>	<i>Children</i>	<i>Opmerking</i>
easyflexMain	detail		
Navigatie			Declaraties -> urendeclaratie
Table	globaal	relatie overig	Globale gegevens van de declaratie
Table	regels	datum dag van tot soort	Dit zijn alle elementen van de detailpagina voor urendeclaratie. Let op: er kunnen veel rijen in deze tabel voorkomen, houdt daar rekening mee met het ontwerp van het CSS.
DIV	eindewerk		
DIV	overwerk		
DIV	reservering		
DIV	opmerking		
BUTTON	sluiten		

3.5.4 Loonspecificaties

Binnen de pagina “loonspecificaties” kunnen de loonspecificaties in PDF formaat gedownload worden.

Body-identifier	loonspecificaties
Submenu-items	-geen-

<i>Element</i>	<i>Identifier</i>	<i>Children</i>	<i>Opmerking</i>
easyflexMain Navigatie	loonspecificaties		Loonspecificaties
Table	loonspec	jaar nummer loontijdvak periode link	Bij ontbreken van gegevens wordt getoond: <h3>Er zijn geen loonspecificaties beschikbaar</h3>

3.5.5 Jaaropgaven

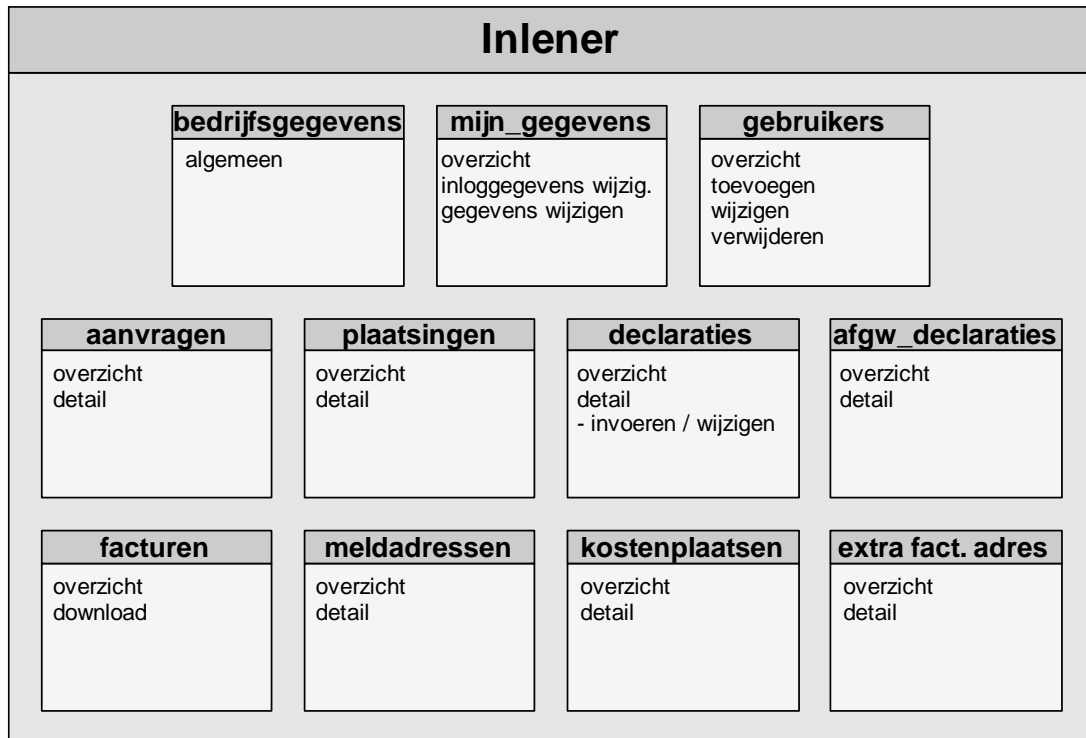
Binnen de pagina "jaaropgaven" kunnen de jaaropgaven in PDF formaat gedownload worden.

Body-identifier	jaaropgaven
Submenu-items	-geen-

<i>Element</i>	<i>Identifier</i>	<i>Children</i>	<i>Opmerking</i>
easyflexMain Navigatie	jaaropgaven		Jaaropgaven
Table	jaaropgaven	Jaar nummer link	Bij ontbreken van gegevens wordt getoond: <h3>Er zijn geen jaaropgaven beschikbaar</h3>

3.6 Inlener

Via de inlener-website kunnen inleners hun bedrijfsgegevens, meldadressen, kostenplaatsen e.d. raadplegen. Ook is het mogelijk de aanvragen en plaatsingen te raadplegen, informatie op te vragen over de bij hen werkende flexwerkers en de gewerkte uren in te brengen.



Afbeelding 15: Schematisch overzicht van de inlenerwebsite

3.6.1 Bedrijfsgegevens

De startpagina voor relaties bevat algemene informatie over de uitzendorganisatie alsmede de bedrijfsgegevens van de relatie.

Body-identifier	bedr_gegevens
Submenu-items	-geen-

<i>Element</i>	<i>Identifier</i>	<i>Children</i>	<i>Opmerking</i>
easyflexMain	bedr_gegevens		
Navigatie			Bedrijfsgegevens
DIV	efwerkmijlogo		
H2	basis		
DataList	basis	naam contact branche kvk bank	
H2	bezoek		
DataList	bezoek	adres postcode plaats	
H2	correspondentie		
DataList	correspondentie	adres postcode plaats	
H2	factuur		
DataList	factuur	adres postcode plaats	

3.6.2 Mijn gegevens

Binnen "mijn gegevens" kunnen de gegevens van de ingelogde gebruiker bekeken en gewijzigd worden.

Body-identifier	mijn_gegevens
Submenu-items	Inloggegevens wijzigen Gegevens wijzigen

Mijn gegevens - overzicht

Pagina met gegevens over de ingelogde gebruiker.

<i>Element</i>	<i>Identifier</i>	<i>Children</i>	<i>Opmerking</i>
easyflexMain	read		
Navigatie			Gebruikersgegevens
H3			Identificatiegegevens van de ingelogde gebruiker
DataList	user	idnr naam pass voorl tussenv achternaam beheer pers uren	

Mijn gegevens - inloggegevens wijzigen

Pagina waarin de ingelogde gebruiker zijn/haar inloggegevens kan wijzigen.

<i>Element</i>	<i>Identifier</i>	<i>Children</i>	<i>Opmerking</i>
easyflexMain	changepassword		
Navigatie			Gebruikersgegevens > inloggegevens wijzigen
FORM	changepasswordform		
P	userlabel		
INPUT	userfield		
P	passlabel1		
INPUT	passfield1		
P	passlabel2		
INPUT	passfield2		
INPUT	actionbutton		

Mijn gegevens - gegevens wijzigen

Pagina waarin de ingelogde gebruiker zijn/haar gegevens kan wijzigen.

<i>Element</i>	<i>Identifier</i>	<i>Children</i>	<i>Opmerking</i>
easyflexMain	edit		
Navigatie			Gebruikersgegevens > wijzigen
H3			Wijzig hier uw persoonlijke gegevens
FORM	changegegevensform		
DataList	gebr_gegevens	voorl tussenv achternaam aantekening wijzigen	Deze lijst bevat de input elementen

3.6.3 Gebruikers

Binnen het 'gebruikers' deel van de inlener-website kunnen inleners extra gebruikers aanmaken, die bijvoorbeeld alleen uren mogen invullen of flexwerkerinformatie mogen inzien.

Body-identifier	user_beheer
Submenu-items	Gebruiker toevoegen Gebruiker wijzigen Gebruiker verwijderen

Gebruikers - overzicht

De overzichtspagina met alle bestaande website-gebruikers van de inlener.

Element	Identifier	Children	Opmerking
easyflexMain	list		
Navigatie			Identificatiegegevens
H3			Identificatiegegevens van de gebruikers van de website.
Table	users	ldnr username password naam link	

Gebruikers - detail

Detailpagina met informatie over de gebruiker.

<i>Element</i>	<i>Identifier</i>	<i>Children</i>	<i>Opmerking</i>
easyflexMain	detail		
Navigatie			Identificatiegegevens > detail
H3			Detailgegevens gebruiker
DataList	gegevens	idnr naam wachtwoord achternaam aantekening beheer pers uren	

Gebruikers - toevoegen

Schermbild om een gebruiker toe te voegen.

Element	Identifier	Children	Opmerking
easyflexMain	add		
Navigatie			Identificatiegegevens > gebruiker toevoegen
H3			Vul hier de gegevens in voor de nieuwe gebruiker.
FORM	adduserform		
DataList	gegevens	voorn tussenv achternaam aanpakking beheer pers uren toevoegen	Deze lijst bevat de input elementen

Gebruikers - wijzigen

Scherf om gegevens van de gebruiker te wijzigen.

Element	Identifier	Children	Opmerking
easyflexMain	change		
Navigatie			Identificatiegegevens > detail > wijzigen
H3			Wijzig hier de gegevens voor de gebruiker.
FORM	changeuserform		
DataList	gegevens	Inlognaam wachtwoord voorl tussenv achternaam aantekening beheer pers uren wijzigen	Deze lijst bevat de input elementen

Gebruikers - verwijderen

Bevestigingsscherm voor het verwijderen van een gebruiker.

Element	Identifier	Children	Opmerking
easyflexMain	delete		
Navigatie			Identificatiegegevens
H3			Weet u zeker dat u de gebruiker met onderstaande gegevens wilt verwijderen?
FORM	deleteuserform		
H2	gebruiker		
DataList	gegevens	idnr inlognaam wachtwoord voorn tussenv achternaam aantekening beheer pers uren delete	

3.6.4 Aanvragen

Binnen "aanvragen" kan de inlener alle huidige aanvragen inzien.

Body-identifier	aanvragen
Submenu-items	-geen-

Aanvragen - overzicht

Overzichtpagina met alle huidige aanvragen in een tabel.

<i>Element</i>	<i>Identifier</i>	<i>Children</i>	<i>Opmerking</i>
easyflexMain	list		
Navigatie			Lopende aanvragen
H3			Op deze pagina worden de lopende aanvragen getoond
Table	aanvragen	idnr functie datum aantal link	Bij ontbreken van gegevens wordt getoond: <h3>Er zijn geen aanvragen.</h3>

Aanvragen - detail algemeen

Algemene detailinformatie van een aanvraag.

<i>Element</i>	<i>Identifier</i>	<i>Children</i>	<i>Opmerking</i>
easyflexMain	detail		
Navigatie			Lopende aanvragen > detail algemeen
H3			Op deze pagina worden detailgegevens van een aanvraag getoond.
H2	basis		
DataList	basis	startdatum einddatum aantal_personen contactpersoon soort_werk functienaam werkzaamheden bijzonderheden	

Aanvragen - werk en personeel

Detailinformatie over werk en personeel (aantallen) van de aanvraag.

<i>Element</i>	<i>Identifier</i>	<i>Children</i>	<i>Opmerking</i>
easyflexMain	detail		
Navigatie			Lopende aanvragen > detail werk
H3			Op deze pagina worden detailgegevens van een aanvraag getoond.
H2	werk		
DataList	werk	Bereikbaarheid melden_bij uren werktijden kostenplaats	
H2	personeel		
Table	personeel	datum mutatie aantal aantekening	

3.6.5 Plaatsingen

Binnen plaatsingen kan de inlener alle lopende plaatsingen zien. Tevens kan hij informatie zoals identificatie gegevens van de flexwerkers opvragen.

Body-identifier	plaatsingen
Submenu-items	-geen-

Plaatsingen - overzicht

Pagina met alle lopende plaatsingen.

<i>Element</i>	<i>Identifier</i>	<i>Children</i>	<i>Opmerking</i>
easyflexMain	list		
Navigatie			Plaatsingen
H3			Op deze pagina worden de plaatsingen getoond.
Table	Plaatsingen	ldnr start eind flexwerker link	Bij ontbreken van gegevens wordt getoond: <h3>Er zijn geen plaatsingen.</h3>

Plaatsingen - detail

Detailpagina met gegevens over een plaatsing.

Element	Identifier	Children	Opmerking
easyflexMain	detail		
Navigatie			Plaatsingen
H3			Op deze pagina worden de plaatsingen getoond.
H2	basis		
DataList	basis	startdatum einddatum functienaam soort_werk werkzaamheden bijzonderheden kostenplaats	
H2	werk		
DataList	werk	meldadres meldadres bereikbaarheid melden_bij uren werktijden	

Flexwerker algemene gegevens

Detailpagina met algemene gegevens over de geplaatste flexwerker.

<i>Element</i>	<i>Identifier</i>	<i>Children</i>	<i>Opmerking</i>
easyflexMain	detail		
Navigatie			Plaatsingen > flexwerker adresgegevens
H3			Betreft ...
H2	geboorte		Als er geen toegang is tot de persoonsgegevens van de flexwerker wordt getoond: <h3>U heeft geen toegang tot de persoonsgegevens van flexwerkers</h3>
DataList	geboorte	datum plaats land nationaliteit	
H2	domicilie		
DataList	domicilie	adres postcode plaats land	
H2	woon		
DataList	woon	adres postcode plaats land	
H2	commiddel		
Table	commiddel	type adres aanvul	

Flexwerker identiteitsgegevens

Detailpagina met de identiteitsgegevens van de geplaatste flexwerker.

<i>Element</i>	<i>Identifier</i>	<i>Children</i>	<i>Opmerking</i>
easyflexMain	identiteit		
Navigatie			Plaatsingen > flexwerker identiteitsgegevens
H3			Betreft ...
H2	persoon		<p>Als er geen toegang is tot de persoonsgegevens van de flexwerker wordt getoond:</p> <p><h3>U heeft geen toegang tot de persoonsgegevens van flexwerkers</h3></p> <p>verblijf, tewerk, rijbewijs: Deze onderdelen zijn optioneel en kunnen dus ontbreken!</p>
DataList	persoon	bewijs download nummer geldigtm burgerservice	
H2	verblijf		
DataList	verblijf	download nummer door geldigtm	
H2	tewerk		
DataList	tewerk	download nummer door geldigtm	
H2	rijbewijs		
DataList	rijbewijs	download rijbewijs door geldigtm	

3.6.6 Declaraties

Binnen de declaratiepagina's kan de inlener uren inbrengen welke betrekking hebben op geplaatste flexwerkers.

Body-identifier	declaraties
Submenu-items	-geen-

Declaraties - algemeen

Pagina met alle nog in te dienen urendeclaraties.

Element	Identifier	Children	Opmerking
easyflexMain	list		
Navigatie			Declaraties
H3			Alle nog in te vullen declaraties
Table	urendekl	periode flexnaam functie link	<p>Bij ontbreken van gegevens wordt getoond: <h3>Er zijn geen declaraties beschikbaar</h3> Bij geen toegang tot urendeclaraties wordt getoond: <h3>U heeft geen toegang tot de urendeclaraties</h3></p> <p>Let op: er kunnen veel rijen in deze tabel voorkomen, houdt daar rekening mee met het ontwerp van het CSS.</p>

Declaraties - detail

Detailpagina van één urendeclaratie waarin de uren ingegeven kunnen worden. Er wordt een tabel getoond waarin de declaratieregels zijn weergegeven. Indien de relatie nog geen gegevens heeft ingebracht maar de de flexwerker wel, dan wordt een kopieerdialoog getoond. Deze dialoog vraagt of de gebruiker de door de flexwerker ingevoerde gegevens wil overnemen en geeft de keuze voor OK of ANNULEREN.

Element	Identifier	Children	Opmerking
easyflexMain	detail		
Navigatie			Declaraties -> urendeclaratie
Table	globaal	flexwerker overig	Globale gegevens van de declaratie
Table	regels	datum dag van tot soort linka linkb linkc	Dit zijn alle elementen van de detailpagina voor urendeclaratie. Let op: er kunnen veel rijen in deze tabel voorkomen, houdt daar rekening mee met het ontwerp van het CSS.
DIV	eindewerk		
DIV	opmerking		
BUTTON	sluiten		
BUTTON	verzenden		
FORM	copy		Dit zijn alle elementen van het kopieer dialoog. Dit wordt getoond in plaats van de detailpaginaelementen indien er declaratieregels zijn om te kopiëren.
H3			
INPUT	ok		
INPUT	annuleren		

Voorbeeld:**Declaraties > urendeclaratie**

Flexwerker	Overige gegevens
G. Ligthoet (Gert)	Declaratie: 6965 (2006 - Week 10)
Stationsstraat 20	Plaatsing: 3029 (01-03-2006/20-04-2006)
1000 AA AMSTERDAM	Functie: Bedrijfschef boekhoudkantoor

Er zijn declaraties aanwezig van de flexwerker om overgenomen te worden, wilt u deze overnemen?

Afbeelding 16: Voorbeeld kopieerdialoog

Declaraties - inbrengen

Pagina voor inbrengen van de gewerkte uren.

Element	Identifier	Children	Opmerking
easyflexMain	new		
Navigatie			Declaraties > urendeclaratie > nieuwe declaratie
DataList	newdeclaratie	datum van tot soort	Bevat de elementen voor het toevoegen van een declaratie.
INPUT	annuleren		Knop voor annuleren
INPUT	toevoegen		Knop voor toevoegen

Declaraties - wijzigen

Pagina voor wijzigen van de eerder ingebrachte uren.

Element	Identifier	Children	Opmerking
easyflexMain	edit		
Navigatie			Declaraties > urendeclaratie > wijzigen declaratie
H3			Wijzig hier de gegevens van de urendeclaratie
DataList	editdeclaratie	datum van tot	Bevat de elementen voor het wijzigen van een declaratie.
INPUT	annuleren		Knop voor annuleren
INPUT	wijzigen		Knop voor wijzigen

Declaraties - verwijderen

Pagina voor verwijderen van de eerder ingebrachte uren.

Element	Identifier	Children	Opmerking
easyflexMain	delete		
Navigatie			Declaraties > urendeclaratie > verwijderen declaratie
H3			Weet u zeker dat u de volgende declaratieregel wilt verwijderen?
DataList	deletedeclaratie	datum van tot soort	
INPUT	annuleren		Knop voor annuleren
INPUT	verwijderen		Knop voor verwijderen

3.6.7 Ingediende declaraties

Binnen “ingediende declaraties” kan de inlener ingediende urendeclaraties van zijn/haar flexwerkers raadplegen.

Body-identifier	afgw_declaraties
Submenu-items	-geen-

Ingediende declaraties - algemeen

Pagina met alle ingediende declaraties, inclusief de huidige status van verwerking.

<i>Element</i>	<i>Identifier</i>	<i>Children</i>	<i>Opmerking</i>
easyflexMain	list		
Navigatie			Ingediende declaraties
H3			Alle reeds ingediende declaraties
Table	urendekl	periode flexnaam status link	Bij ontbreken van gegevens wordt getoond: <h3>Er zijn geen declaraties beschikbaar</h3> Let op: er kunnen veel rijen in deze tabel voorkomen, houdt daar rekening mee met het ontwerp van het CSS.

Ingediende declaraties - detail

Detailpagina van een ingediende urendeclaratie.

<i>Element</i>	<i>Identifier</i>	<i>Children</i>	<i>Opmerking</i>
easyflexMain	detail		
Navigatie			Declaraties -> urendeclaratie
Table	globaal	flexwerker overig	Globale gegevens van de declaratie
Table	regels	datum dag van tot soort	Dit zijn alle elementen van de detailpagina voor urendeclaratie. Let op: er kunnen veel rijen in deze tabel voorkomen, houdt daar rekening mee met het ontwerp van het CSS.
DIV	eindewerk		
DIV	opmerking		
BUTTON	sluiten		

3.6.8 Facturen

In dit gedeelte van de website kan de inlener facturen in PDF formaat downloaden.

Body-identifier	facturen
Submenu-items	-geen-

<i>Element</i>	<i>Identifier</i>	<i>Children</i>	<i>Opmerking</i>
easyflexMain Navigatie	list		Facturen
Table	facturen	nummer datum verval bedrag link	Bij ontbreken van gegevens wordt getoond: <h3>Er zijn geen facturen beschikbaar</h3>

3.6.9 Meldadressen

Inlener heeft hier de mogelijkheid alle vastgelegde meldadressen te raadplegen.

Body-identifier	meldadressen
Submenu-items	-geen-

Meldadressen - overzicht

Pagina met alle vastgelegde meldadressen.

Element	Identifier	Children	Opmerking
easyflexMain	list		
Navigatie			Meldadressen
Table	meld_adres	adres postcode plaats land link	Bij ontbreken van gegevens wordt getoond: <h3>Er zijn geen meldadressen bekend</h3>

Meldadressen – detail

Detailpagina met informatie over een meldadres met de bijbehorende contactpersoon.

<i>Element</i>	<i>Identifier</i>	<i>Children</i>	<i>Opmerking</i>
easyflexMain	detail		
Navigatie			Meldadressen > detail
H2	meldadres		
DataList	meldadres	straat postcode plaats land	
H2	contactpersoon		Optioneel
DataList	contactpersoon	naam straat postcode plaats	
H2	commiddel		Optioneel, kan alleen bestaan indien contactpersoon aanwezig is
Table	commiddel	type adres aanvul	

3.6.10 Kostenplaatsen

Inlener heeft hier de mogelijkheid alle vastgelegde kostenplaatsen te raadplegen.

Body-identifier	kostenplaatsen
Submenu-items	-geen-

Kostenplaatsen - overzicht

Pagina met alle vastgelegde kostenplaatsen.

<i>Element</i>	<i>Identifier</i>	<i>Children</i>	<i>Opmerking</i>
easyflexMain	list		
Navigatie			Kostenplaatsen
Table	kostenplaatsen	code naam status link	Bij ontbreken van gegevens wordt getoond: <h3>Er zijn geen kostenplaatsen bekend</h3>

Kostenplaatsen - detail

Detailpagina met informatie over een kostenplaats met bijbehorende contactpersoon.

<i>Element</i>	<i>Identifier</i>	<i>Children</i>	<i>Opmerking</i>
easyflexMain	detail		
Navigatie			Kostenplaatsen > detail
H3			Detailinformatie kostenplaats
H2	kostenplaats		
DataList	kostenplaats	code naam status	
H2	commiddel		Optioneel
Table	commiddel	type adres aanvul	
H2	contactpersoon		Optioneel
DataList	contactpersoon	naam adres postcode plaats	
H2	commiddel		Optioneel, kan alleen bestaan indien contactpersoon aanwezig is
Table	commiddel	type adres aanvul	

3.6.11 Afwijkende factuuradressen

Inlener heeft hier de mogelijkheid alle afwijkende factuuradressen te raadplegen.

Body-identifier	fact_adres
Submenu-items	-geen-

Afwijkende factuuradressen - overzicht

Pagina met alle afwijkende factuuradressen.

<i>Element</i>	<i>Identifier</i>	<i>Children</i>	<i>Opmerking</i>
easyflexMain	list		
Navigatie			Extra factuuradressen
Table	factuuradressen	straat postcode plaats link	Bij ontbreken van gegevens wordt getoond: <h3>Er zijn geen extra factuuradressen bekend</h3>

Afwijkende factuuradressen - detail

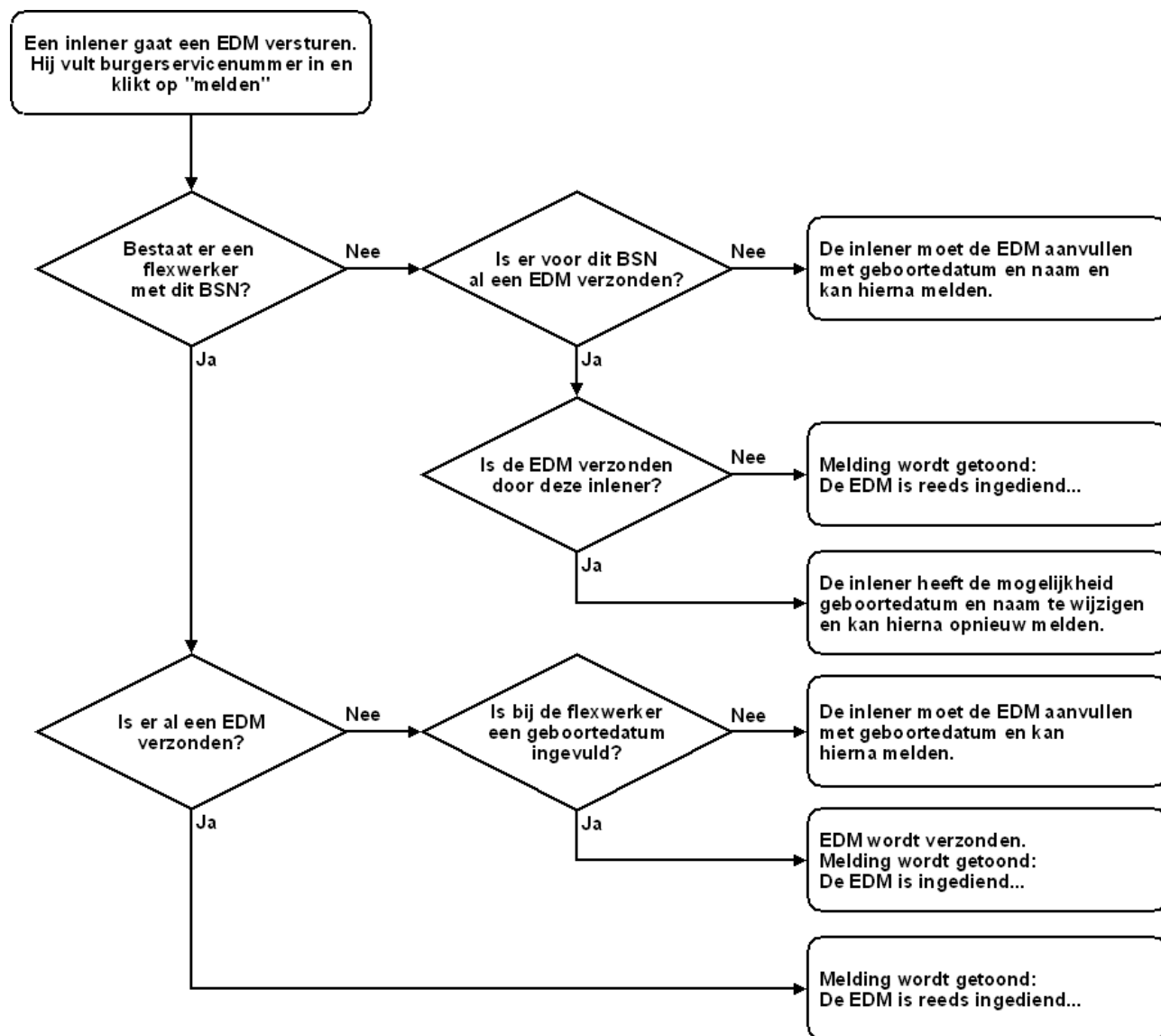
Detailpagina met informatie over een afwijkend factuuradres met de bijbehorende contactpersoon.

<i>Element</i>	<i>Identifier</i>	<i>Children</i>	<i>Opmerking</i>
easyflexMain	detail		
Navigatie			Extra factuuradressen > detail
H3			Detailinformatie extra factuuradressen
H2	factuuradres		
DataList	factuuradres	straat postcode plaats	
H2	contactpersoon		Optioneel
DataList	contactpersoon	naam adres postcode plaats	
H2	commiddel		Optioneel, kan alleen bestaan indien contactpersoon aanwezig is
Table	commiddel	type adres aanvul	

3.6.12 Eerstedagsmeldingen

Indien bij de inlener de optie "Indienen van eerstedagsmeldingen" is aangevinkt verschijnt dit onderdeel in het menu. Met eerstedagsmeldingen is het mogelijk voor de inlener een eerstedagsmelding (EDM) te versturen voor een flexwerker.

Zie onderstaand beslissingsdiagram voor het verloop van het indienen van een eerstedagsmelding:



Hoofdscherm eerstedagsmeldingen.

In dit scherm kan de inlener een burgerservicenummer invoeren. Nadat er op "melden" is geklikt zal de uitvoer in het div "meldenedm" getoond worden.

Element	Identifier	Children	Opmerking
easyflexMain	indienen_edm		
H1			Indienen eerstedagsmelding
DataList	edm_check	bsn submit_button	Het invoerveld burgerservicenummer met de knop "Melden"
DIV	meldenedm		DIV tag waarin het resultaat van de EDM getoond wordt.

De volgende onderdelen zullen getoond worden in het DIV “melden edm”:

EDM verzonden

Scherf met de melding dat de eerstedagsmelding is uitgevoerd

<i>Element</i>	<i>Identifier</i>	<i>Children</i>	<i>Opmerking</i>
H2			De eerstedagsmelding is ingediend...
Button	ok_button		Knop “Ok”

Aanvullen geboortedatum

Scherf waarin de inlener de geboortedatum moet ingeven om een eerstedagsmelding te versturen

<i>Element</i>	<i>Identifier</i>	<i>Children</i>	<i>Opmerking</i>
H2			Vul de ontbrekende gegevens in
DataList	edm_gegevens	bsn geboortedatum	Het burgerservicenummer waarvoor gemeld gaat worden De geboortedatum, 3 inputvelden voor dag, maand en jaar (gebdag_input, gebmaand_input, gebjaar_input)
Button	send_button		Knop “Verzenden”
Button	cancel_button		Knop “Annuleren”

Aanvullen alle gegevens

Scherf waarin de inlener alle gegevens moet ingeven om een eerstedagsmelding te versturen

<i>Element</i>	<i>Identifier</i>	<i>Children</i>	<i>Opmerking</i>
H2			Vul de ontbrekende gegevens in
DataList	edm_gegevens	bsn geslacht voorletters voorvoegsels voorvoegsels_vr geboortedatum	Het burgerservicenummer waarvoor gemeld gaat worden Het geslacht Voorletters Voorvoegsels en achternaam Meisjes voorvoegsels en meisjes achternaam De geboortedatum, 3 inputvelden voor dag, maand en jaar (gebdag_input, gebmaand_input, gebjaar_input)
Button	send_button		Knop “Verzenden”
Button	cancel_button		Knop “Annuleren”

Wijzigen alle gegevens

Scherf waarin de inlener de mogelijkheid heeft alle gegevens te wijzigen om hierna de eerstedagsmelding opnieuw te versturen.

<i>Element</i>	<i>Identifier</i>	<i>Children</i>	<i>Opmerking</i>
H2			Wijzigen van de eerstedagsmelding...
DataList	edm_gegevens	bsn geslacht voorletters voorvoegsels voorvoegsels_vr geboortedatum	Het burgerservicenummer waarvoor gemeld gaat worden Het geslacht Voorletters Voorvoegsels en achternaam Meisjes voorvoegsels en meisjes achternaam De geboortedatum, 3 inputvelden voor dag, maand en jaar (gebdag_input, gebmaand_input, gebjaar_input)
Button	send_button		Knop “Opnieuw verzenden”
Button	cancel_button		Knop “Annuleren”

Voorbeeld

Indienen eerstedagsmelding

Burgerservicenummer

Vul de ontbrekende gegevens in...

Burgerservicenummer

Geslacht

Voorletters

Voorvoegsels / Achternaam

Meisjes-voorvoegsels / -achternaam

Geboortedatum (DD-MM-JJJJ)

3.7 Inschrijven

Met de inschrijf module is het mogelijk om kandidaten zichzelf in te laten schrijven bij de uitzendorganisatie. De kandidaat kan zijn persoonsgegevens, gevolgde opleidingen, werkervaringen en vaardigheden hier opgeven. Tevens kan de kandidaat een pasfoto en een CV document meesturen.

De inschrijfpagina bevat in tegenstelling tot de andere pagina's geen menu. Alle verplichte velden zijn visueel zichtbaar gemaakt middels een '*' teken.

Body-identificer	inschrijven
-------------------------	-------------

De volgende tabel beschrijft alle elementen in het form element van de inschrijfpagina. Zie voor meer informatie de voorbeeld-bestanden (index.htm)

<i>Element</i>	<i>Identificer</i>	<i>Children</i>	<i>Opmerking</i>
H2	algemeen		
DataList	algemeen	vestiging reden_inschrijving deed_voorheen kent_van	Dit zijn 4 select elementen, worden alleen getoond als er ook opties zijn om in te vullen. Ze hoeven dus niet te bestaan.
H2	persoonsgegevens		
H4	pers_message		Melding: "Velden met een * zijn verplicht."
DataList	persoonsgegevens	geslachtburg voorletters_roepnaam voorvoegsels_achternaam meisjesvoor_achter adresgegevens postcode_woonplaats woonland geboortedatum geboorteplaats geboorteland burgerservicenummer rijbewijs cv pasfoto	Geslacht: 2 radio buttons, Burgerlijke staat: select element Achter de file elementen staan links met id "filetype_info" die een melding tonen over de toegestane bestandstypen.
H2	contactgegevens		
H4	contact_message		Melding: "U dient minimaal één van de volgende velden in te vullen."
DataList	contactgegevens	telefoon mobiel email	
H2	opleiding		
H4	opleiding_message		
DIV	opleiding_choices		Van de class "autocomplete" Hierin worden de autocomplete opties van een opleiding getoond.
DataList	opleiding1	opleidingnaam autocomplete_info aanvang einde vakken diploma	"autocomplete_info" is een link die na activeren een korte beschrijving toont hoe de autocomplete functionaliteit gebruikt moet worden.
H2	werkervaringen		
H4	werkervaring_message		
DIV	werkervaring_choices		Van de class "autocomplete" Hierin worden de autocomplete opties van een functie getoond.
DataList	werkervaring1	bedrijfsnaam	"autocomplete_info" is een link die na activeren een korte

Element	Identifier	Children	Opmerking
		adresgegevens postcode_plaats land aanvang einde functie autocomplete_info werkzaamheden getuigschrift	beschrijving toont hoe de autocomplete functionaliteit gebruikt moet worden.
H2	vaardigheden		
DIV	vaardigheid_choices		Van de class "autocomplete" Hierin worden de autocomplete opties van een vaardigheid getoond.
DataList	vaardigheid	Vaardigheid1 autocomplete_info vaardigheid2 autocomplete_info vaardigheid3 autocomplete_info vaardigheid4 autocomplete_info vaardigheid5 autocomplete_info	"autocomplete_info" is een link die na activeren een korte beschrijving toont hoe de autocomplete functionaliteit gebruikt moet worden.
H2	opmerkingen		
textarea	opmerkingen		
input	verzenden		

Autocomplete

De velden voor opleiding / functie en vaardigheid maken gebruik van een autocomplete functionaliteit. Zodra de gebruiker 3 letters heeft ingevoerd wordt er een request uitgevoerd die zoekt naar de opleidingen / functies / vaardigheden die matchen met de invoer. De gevonden items worden in vervolgens in een lijst binnen een DIV tag getoond, de gebruiker dient hieruit een keuze te maken. De DIV tag wordt door middel van javascript gevuld, onder de INPUT tag gepositioneerd en zichtbaar gemaakt.

Voor opleidingen, functies en vaardigheden zijn er drie verschillende DIV tags, zodat deze apart vorm te geven zijn.

Voorbeeld HTML code van een gevulde autocomplete DIV:

```
<div id="opleiding choices" class="autocomplete">
  <ul>
    <li>Universiteit Sociaal-wetenschappelijke informatica</li>
    <li>HBO Bedrijfswiskunde en informatica</li>
    <li>HBO Bedrijfskundige Informatica</li>
    <li>HEAO Bedrijfskundige informatica</li>
    <li>HBO Bio-informatica</li>
    <li>WO Master Informatics and economics</li>
    <li class="selected">HBO Informatica</li>
    <li>HBO Informatica en informatiekunde</li>
    <li>HTO Technische hogere informatica</li>
    <li>HTO Hogere informatica</li>
    <li>HBO Hogere informatica</li>
    <li>HTS Informatica</li>
    <li>HBO Kort hbo - Informatica</li>
    <li>HBO Laboratorium informatica en automatisering</li>
    <li>HLO Laboratorium informatica en automatisering</li>
  </ul>
</div>
```

De gebruiker kan nu een item aanklikken of navigeren met de pijltjes toetsen om een item te selecteren. Als een item geselecteerd is, krijgt dit item de class "selected". Met behulp van die class kan bijvoorbeeld de achtergrond van het geselecteerde item blauw gemaakt worden.

Voorbeeld autocomplete:

Informa
Universiteit Sociaal-wetenschappelijke informatica
HBO Bedrijfswiskunde en informatica
HBO Bedrijfskundige Informatica
HEAO Bedrijfskundige informatica
HBO Bio-informatica
WO Master Informatics and economics
HBO Informatica
HBO Informatica en informatiekunde
HTO Technische hogere informatica
HTO Hogere informatica
HBO Hogere informatica
HTS Informatica
HBO Kort hbo - Informatica
HBO Laboratorium informatica en automatisering
HLO Laboratorium informatica en automatisering

Voorbeeld CSS:

```
div.autocomplete {
  position: absolute;
  display: block;

  background-color: white;
  border: 1px solid #888;
  font-size: 13px;
  padding: 1px;
  margin: 0px;
  width: 351px;
  z-index: 10;
}
div.autocomplete ul {
  list-style-type: none;
  padding: 1px 0px 0px 0px;
  margin: 0px;
  border: 0px;
  overflow: auto;
}
div.autocomplete ul li.selected {
  color: #FFFFFF;
  background-color: #335EA8;
}
div.autocomplete ul li {
  display: block;
  padding: 0px 5px 0px 3px;
  border: 0px;
  margin: 0;
  cursor: pointer;
}
```

Voorbeeld inschrijfpagina:

Dit is een voorbeeld hoe de inschrijf pagina vormgegeven kan worden. Zie hiervoor ook de voorbeeld bestanden (index.htm en default.css)

Inschrijven

Algemene gegevens

Vestiging

Reden voor inschrijving

Wat deed u voorheen

Waar kent u ons van

Persoonsgegevens

Velden met een * zijn verplicht.

Geslacht* / Burgerlijke staat*

☐ Man ☐ Vrouw

Ongehuwd

Voorletters* / Roepnaam

Voorvoegsels / Achternaam*

Meisjes-voorvoegsels / -achternaam

Adres* / Huisnr* / Toevg.

Postcode* / Woonplaats*

Land*

Nederland

Geboortedatum (dd-mm-jjjj)

Geboorteplaats

Geboorteland

Nederland

Burgerservicenummer

Rijbewijs

A1 ☐ B ☐ C ☐ D ☐

A2 ☐ BE ☐ CE ☐ DE ☐

Curriculum Vitae (Max. 5 Mb)

Bladeren...

Pasfoto (Max. 500 Kb)

Bladeren...

Contactgegevens

U dient minimaal één van de volgende velden in te vullen.

Telefoon

Mobiel

Email

3.8 Urenportaal

Met het urenportaal kunnen flexwerkers en inleners hun declaraties invoeren. Dit is geen los onderdeel net als vacatures of inschrijven, maar valt binnen het portaal van de flexwerker en inlener.

Omdat het urenportaal voor de flexwerker en de relatie hetzelfde is en het later is toegevoegd staat dit los in deze documentatie.













Body-identifier	urenportaal
Submenu-items	-geen-

De declaraties kunnen op twee manieren getoond worden; een eenvoudige view of uitgebreide view. Dit is een instelling die vanuit Easyflex gemaakt wordt. Eenvoudige view laat de declaraties met status in een tabel zien, er wordt in het overzicht geen uren getoond. In het uitgebreide overzicht worden de declaraties per periode gegroepeerd en kan er in het overzicht meteen uren worden ingevoerd.

In de example map behorende bij deze documentatie bevindt zich een voorbeeld stylesheet voor het urenportaal. In deze documentatie worden niet alle elementen binnen het urenportaal beschreven. Hier is voor gekozen omdat dit niet veel toevoegt en afhankelijk is van verschillende factoren. Het beste kan hiervoor gekeken worden naar het voorbeeld stylesheet.

In de volgende pagina's worden de onderdelen die het urenportaal kent kort beschreven.

Voorbeeld van eenvoudige view

Mijn gegevens	Urenportaal			
	Loonspecificaties			
	Jaaropgaven			
	Uitloggen			
Urenportaal				
Status	Alle declaraties			
Periode	Alle periodes			
Kostenplaats	Alle kostenplaatsen			
Declaraties				
Periode	Relatie	Status	Functie	Detail
2011 - week 34	Heffers en Co	Ontbreekt	Sportinstructeur	64829807 
2011 - week 34	Albert Heijn	Ontbreekt	Vakantiekraacht	64829806 
2011 - week 33	Heffers en Co	In behandeling	Sportinstructeur	64829201
2011 - week 33	Albert Heijn	In behandeling	Vakantiekraacht	64829469
2011 - week 32	Heffers en Co	In behandeling	Sportinstructeur	64828969
2011 - week 32	Albert Heijn	Ontbreekt	Vakantiekraacht	64829468 
2011 - week 31	Heffers en Co	In behandeling	Sportinstructeur	64828968
2011 - week 31	Albert Heijn	Ontbreekt	Vakantiekraacht	64829467 
2011 - week 30	Slagerij Jansen	Wacht op inlener	Medewerker slagerij	64819377
2011 - week 30	Heffers en Co	In behandeling	Sportinstructeur	64828967
2011 - week 30	Heffers en Co	In behandeling	Sportinstructeur	64828954
2011 - week 30	Heffers en Co	In behandeling	Sportinstructeur	64818981
2011 - week 30	Albert Heijn	Ontbreekt	Vakantiekraacht	64829466 
2011 - week 29	Slagerij Jansen	Ontbreekt	Medewerker slagerij	64721603 
2011 - week 29	Heffers en Co	Ontbreekt	Sportinstructeur	64721229 
2011 - week 29	Albert Heijn	Ontbreekt	Vakantiekraacht	64829465 
2011 - week 28	Slagerij Jansen	Ontbreekt	Medewerker slagerij	64628090 
2011 - week 28	Heffers en Co	Wacht op inlener	Sportinstructeur	64627942
2011 - week 28	Albert Heijn	Ontbreekt	Vakantiekraacht	64829464 
2011 - week 27	Slagerij Jansen	Bezig met invullen	Medewerker slagerij	64532669 
2011 - week 27	Heffers en Co	Verwerkt	Sportinstructeur	64532630
2011 - week 27	Albert Heijn	Ontbreekt	Vakantiekraacht	64829463 

- Er wordt automatisch gefilterd op het moment dat er een keuze gemaakt wordt voor status, periode of kostenplaats.
- Door een mouse-over kan een hint getoond worden, bijvoorbeeld bij het vraagteken of over bepaalde kolommen voor extra informatie over die kolom.
Dit wordt getoond in een DIV element met ID **hint**
- Detail declaratie is te raadplegen door middel van klikken op het declaratienummer
- Aan / uitvinken door middel van het vinkje om een of meerdere declaraties vanuit het overzicht te kunnen verzenden.

Voorbeeld van uitgebreide view

Bedrijfsgegevens

Mijn gegevens

Gebruikers

Aanvragen

Plaatsingen

Urenportaal

Facturen

Meldadressen

Kostenplaatsen

Extra factuuradressen

Uitloggen

Declaraties 2011 - week 30

Let op, nog niet alle declaraties zijn geaccordeerd door flexwerker

Flexwerker	Declaratie	Ma 25-07	Di 26-07	Wo 27-07	Do 28-07	Vr 29-07	Za 30-07	Zo 31-07	Totaal
<input type="checkbox"/> De heer R.S.V. van de Wetering	64819760	8:00	8:00	8:00	8:00	8:00			40:00
<input type="checkbox"/> De heer R.S.V. van de Wetering	64819746	8:00	8:00	8:00	8:00	8:00			40:00
<input type="checkbox"/> Mevrouw J.H. de Vries - van de Janse	64828967		5:00			32:00			37:00
	Loon normale uren 100%					2:03			2:03 (31:03)
	Loon overwerkuren 120%					8:00			8:00
	Loon overwerkuren 130%					8:00			8:00
	Loon overwerkuren 180%		5:00						5:00
	Kort verzuim					8:00			8:00
	Feestdag	120% = van 18:00 tot 20:00							
	Vakantiedag	130% = van 20:00 tot 22:00							
		150% = van 22:00 tot 00:00							
	Tijd voor t	170% = van 00:00 tot 06:00							
<input type="checkbox"/> Mevrouw J.H. de Vries - van de Janse	64828955								0:00
<input type="checkbox"/> Mevrouw J.H. de Vries - van de Janse	64818981								0:00
<input type="checkbox"/> Mevrouw J. Houvast	64818967	8:00	8:00	8:00	8:00	8:00			40:00
<input type="checkbox"/> De heer R. Beumer	64819765	8:00	8:00	8:00	8:00	8:00			40:00
Totaal		32:00	37:00	32:00	32:00	58:03			162:03 (191:03)

Declaraties 2011 - Juli

Flexwerker	Declaratie	2011 Week 26	2011 Week 27	2011 Week 28	2011 Week 29	2011 Week 30	Totaal
<input type="checkbox"/> Mevrouw J. Houvast	64828927	17:00	8:00	30:00	16:00	8:00	79:00 (81:00)
Totaal		17:00	8:00	30:00	16:00	8:00	79:00 (81:00)

Declaraties 2011 - week 29

Let op, nog niet alle declaraties zijn geaccordeerd door flexwerker

Flexwerker	Declaratie	Ma 18-07	Di 19-07	Wo 20-07	Do 21-07	Vr 22-07	Za 23-07	Zo 24-07	Totaal
<input type="checkbox"/> De heer R.S.V. van de Wetering	64722033								0:00
<input type="checkbox"/> De heer R.S.V. van de Wetering	64722012								0:00

- Er wordt automatisch gefilterd op het moment dat er een keuze gemaakt wordt voor status, periode of kostenplaats.
- Door middel van het plusje kan de declaratie worden uit/in geklapt, er worden op dat moment extra rijen aan de tabel toegevoegd.
- Door een mouse-over kan een hint getoond worden, bijvoorbeeld bij het vraagteken of over bepaalde kolommen voor extra informatie over die kolom.
Dit wordt getoond in een DIV element met ID **hint**
- Detail declaratie is te raadplegen door middel van klikken op het declaratienummer
- Aan / uitvinken door middel van het vinkje om een of meerdere declaraties vanuit het overzicht te kunnen accorderen.
- Niet beschikbare elementen hebben de class **disabled**
- Bij foutieve invoer wordt de class **invalid** toegekend aan de input elementen

Voorbeeld van detail declaratie

Mijn gegevens
Urenportaal
Loonspecificaties
Jaaropgaven

Urenportaal > declaratie 64829201 (2011 - week 33)

Inlener: Heffers en Co
Plaatsing: 136683; Sportinstructeur
Periode: vanaf 21-01-2008

Urenspecificatie

Heb je reserveringen opgenomen, vergeet deze dan niet te vermelden in de declaratie.

Declaratie is reeds geaccordeerd, wacht op inlener

Dag	Datum	Normaal 100%	Normaal 100%	Overwerk 120%	Overwerk 130%	Overwerk 140%	Ov 15%	Totaal
Ma	15-08-2011	?	8:00	?	?	?	?	8:00
Di	16-08-2011	?	8:00	?	?	?	?	8:00
Wo	17-08-2011	?	8:00	?	?	?	?	8:00
Do	18-08-2011	?	5:00	?	?	?	?	5:00
Vr	19-08-2011	?	4:00	?	?	?	?	4:00
Za	20-08-2011	?	?	?	?	?	?	?
Zo	21-08-2011	?	?	?	?	?	?	?
Totaal		?	33:00	?	?	?	?	33:00

Overwerk ☒ Uitbetalen ☐ Sparen

Vergoedingen

Vergoeding	Aantal	Totaal
Kilometer geen factuur € 0,25 per km	2 km	€ 0,50
Kilometer leeg € 0,25 per km	?	€ 0,00
Bedrag leeg	€ 250,00	€ 250,00
Bedrag geen factuur	€ 9,87	€ 9,87
Uur leeg € 1,00 per uur	33:00	€ 33,00
Uur geen factuur € 6,00 per uur	33:00	€ 198,00

Reserveringen

Risicogroep	Reservering	Huidig saldo	Opname
1 - IA	Kort verzuim	0:00	123:00
1 - IA	Vakantiegeld	€ 0,00	
4 - IB + IIB	Kort verzuim	0:00	
4 - IB + IIB	Feestdagen	0:00	
4 - IB + IIB	Vakantiedagen	0:00	
4 - IB + IIB	Vakantiegeld	€ 0,00	
4 - IB + IIB	Tijd voor tijd	0:00	

Opmerkingen

☐ Einde werk

Uitloggen

Sluiten

- Om een horizontale scrollbar mogelijk te maken worden alle kolommen in de urenspecificatie in een losse tabel getoond (id = **urenspecificatie_detail**)
- Door een mouse-over kan een hint getoond worden, bijvoorbeeld bij het vraagteken of over bepaalde kolommen voor extra informatie over die kolom. Dit wordt getoond in een DIV element met ID **hint**
- Als er geen vergoedingen / reserveringen zijn wordt heel het betreffende kopje en tabel niet getoond.
- Niet beschikbare elementen hebben de class **disabled**
- Bij foutieve invoer wordt de class **invalid** toegekend aan de input elementen